



#25novembre e oltre

Giornata internazionale per l'eliminazione della violenza contro le donne

► La Giornata internazionale per l'eliminazione della violenza contro le donne è una ricorrenza istituita dall'Assemblea generale delle Nazioni Unite, tramite la risoluzione numero 54/134 del 17 dicembre 1999.

► L'Assemblea generale delle Nazioni Unite ha designato il 25 novembre come data della ricorrenza e ha invitato i governi, le organizzazioni internazionali e le ONG a organizzare attività volte a sensibilizzare l'opinione pubblica in quel giorno.



- ▶ Questa data fu scelta in ricordo del brutale assassinio nel 1960 delle tre sorelle Mirabal considerate esempio di donne rivoluzionarie per l'impegno con cui tentarono di contrastare il regime di Rafael Leónidas Trujillo (1930-1961), il dittatore che tenne la Repubblica Dominicana nell'arretratezza e nel caos per oltre 30 anni.
- ▶ Il 25 novembre 1960, infatti, le sorelle Mirabal, mentre si recavano a far visita ai loro mariti in prigione, furono bloccate sulla strada da agenti del Servizio di informazione militare.
- ▶ Condotte in un luogo nascosto nelle vicinanze furono stuprate, torturate, massacrate a colpi di bastone e strangolate, per poi essere gettate in un precipizio, a bordo della loro auto, per simulare un incidente.

La violenza sulle donne

La Convenzione del Consiglio d'Europa sulla prevenzione e la lotta contro la violenza nei confronti delle donne e la violenza domestica, siglata a Istanbul l'11 maggio 2011, definisce la violenza contro le donne:

... una violazione dei diritti umani e una forma di discriminazione contro le donne, comprendente tutti gli atti di violenza fondati sul genere che provocano o sono suscettibili di provocare danni o sofferenze di natura fisica, sessuale, psicologica o economica, comprese le minacce di compiere tali atti, la coercizione o la privazione arbitraria della libertà, sia nella vita pubblica, che privata.

[Convenzione di Istanbul](#), Art. 3, lettera a

Tipi di violenza



FORME DI

VIO
LEN
ZA

FISICA

PSICOLOGICA

SESSUALE

ECONOMICA

VERBALE

STALKING



Le forme specifiche di violenza di genere
vanno considerate un fenomeno complesso:

NON SI PUÒ SCINDERE LA VIOLENZA

FISICA

PSICOLOGICA

SESSUALE

VERBALE

ECONOMICA

STALKING

perché tutte le molteplici modalità che può assumere
concorrono a **produrre il danno**, che sarà

**TANTO PIÙ GRAVE E IRREVERSIBILE QUANTO
PIÙ LA VIOLENZA SI PROTRAE NEL TEMPO.**

Le molestie sessuali

Per **molestia sessuale** s'intende ogni comportamento indesiderato basato sul sesso che offenda la dignità e la libertà della persona che lo subisce.

La gamma è molto varia: si va dalla frase equivoca con doppio senso al fraseggio volgare, dall'apprezzamento pesante alla proposta diretta, dalla minaccia subdola e imbarazzante, ripetuta più volte, fino al gesto osceno, al ricatto e all'intimidazione sul posto di lavoro.

Si consuma di preferenza in quegli ambiti in cui si determina da una parte una condizione di bisogno e dall'altra parte una condizione sociale contrattualmente più forte che abusa del suo potere o della sua autorità.

La legge viene oggi in aiuto anche a chi subisce molestie sessuali in quanto ogni atto che disturba anche in minima parte la sfera sessuale altrui costituisce un reato penale.

- A) indesideratezza del comportamento del molestatore;
- B) scopo o effetto di violare la dignità di una persona (rileva la violazione della dignità della persona non serve prova dell'intenzione);
- C) creazione di un clima degradante e offensivo (comprese anche azioni poste in essere da altri lavoratori).

LA DOPPIA VIOLENZA

Le istituzioni e la violenza sulle donne:
quando si può parlare di **violenza istituzionale**.

LA PAROLA DELLA DONNA VIENE MESSA IN DISCUSSIONE:

LE DONNE NON SONO CREDUTE IN QUANTO DONNE

Le donne devono ripetere infinite volte **la loro storia** perché
altri verifichino la coerenza del racconto
e ne valutino l'attendibilità.

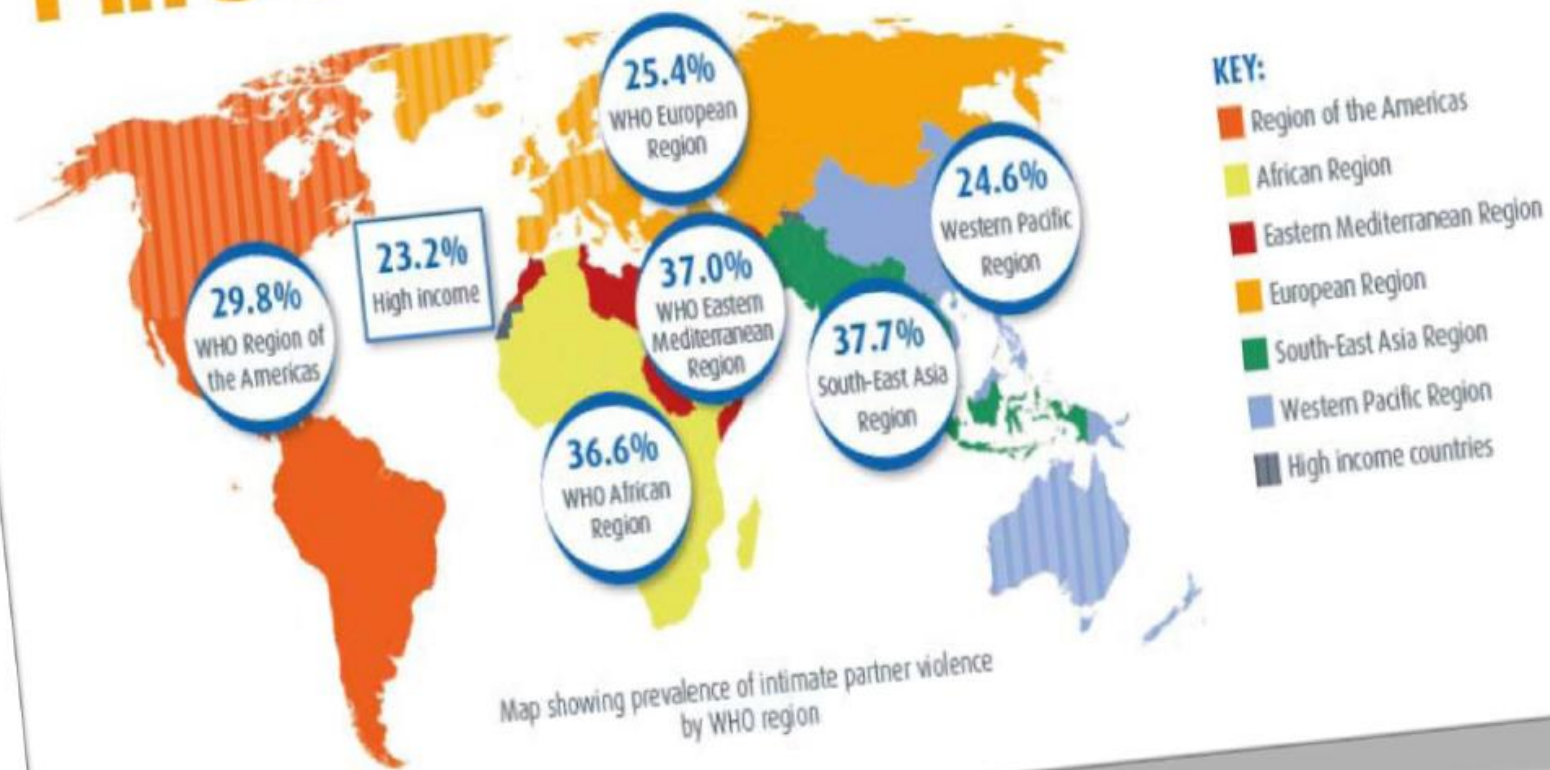
Perché la violenza di genere?

- ▶ Rapporti di potere diseguali tra uomini e donne (economici, politici, culturali)
 - ✓ autonomia finanziaria e diversa presenza nel mercato del lavoro di donne e uomini;
 - ✓ struttura delle relazioni di genere nella storia
 - ✓ Diversi modelli sociali sulla sessualità e il desiderio maschile e femminile (es. la disponibilità del corpo femminile e l'istinto sessuale maschile);

Fonte: Romito (2000)

1 in 3 women

throughout the world will experience physical and/or sexual violence by a partner or sexual violence by a non-partner



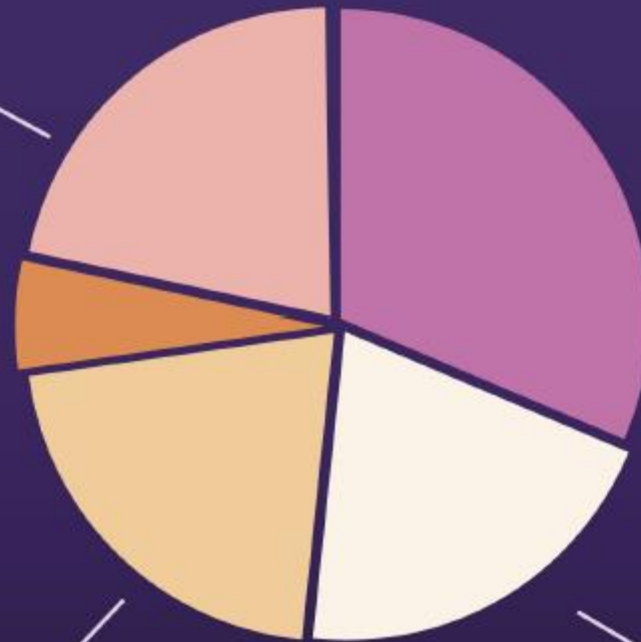
DATI ISTAT 2016

Il 21,5 % di donne fra i 16 e i 70 anni è stata vittima di atti di stalking da parte di un uomo

Il 31,5 % di donne fra i 16 e i 70 anni (quasi 1 donna su 3) è stata vittima di violenza da parte di un uomo

Il 5,4 % di donne fra i 16 e i 70 anni è stata vittima di forme più gravi di violenze, come stupri o tentati stupri

Il 21 % di donne fra i 16 e i 70 anni è stata vittima di violenza sessuale



Il 20,2 % di donne fra i 16 e i 70 anni è stata vittima di violenza fisica

1522 NUMERO
ANTI VIOLENZA
E STALKING

C O S A
S I P U Ò F A R E

- ▶ **Contatta il Centro antiviolenza più vicino a te**
- ▶ A Cosenza: Centro contro la violenza alle donne «Roberta Lanzino»



CENTRO
CONTRO
LA VIOLENZA
ALLE DONNE
ROBERTA LANZINO



☎ 0984 / 36311



UNIVERSITÀ DELLA
CALABRIA

C O S A
S I P U Ò F A R E

▶ Video Unical