










RAPPORTO ANNUALE
DI RIESAME 2023
— AZIONI 2022 —



Vincent van Gogh, *Il Raccolto*, 1888

Sommario

Il Rapporto annuale di riesame	2
 Introduzione a cura del Magnifico Rettore Acronimi Documenti di riferimento	
Area Formazione	6
 Sintesi dell'autovalutazione Performance sugli obiettivi Performance dei dipartimenti e delle strutture tecnico-amministrative Performance dell'Area	
Area Ricerca	16
 Sintesi dell'autovalutazione Performance sugli obiettivi Performance dei dipartimenti e delle strutture tecnico-amministrative Performance dell'Area	
Area terza missione	25
 Sintesi dell'autovalutazione Performance sugli obiettivi Performance dei dipartimenti e delle strutture tecnico-amministrative Performance dell'Area	
Area internazionalizzazione	34
 Sintesi dell'autovalutazione Performance sugli obiettivi Performance dei dipartimenti e delle strutture tecnico-amministrative Performance dell'Area	
Area Servizi agli studenti	44
 Sintesi dell'autovalutazione Performance sugli obiettivi Performance delle strutture tecnico-amministrative Performance dell'Area	
Fattori abilitanti	49
 Sintesi dell'autovalutazione Performance sugli obiettivi Performance delle strutture tecnico-amministrative Performance dell'Area	

diario di viaggio



Introduzione a cura del Magnifico Rettore

Con il Rapporto di Riesame per l'anno 2022 si chiude formalmente l'insieme di attività dispiegate dall'Ateneo nell'ambito del proprio Sistema di Assicurazione della Qualità per l'attuazione e il monitoraggio delle iniziative messe in campo con il Piano Strategico 2020-2022. In questo triennio, l'Ateneo ha saputo interiorizzare il nuovo approccio alla gestione della Qualità proposto dagli Organi di Governo, percependo il riesame quale importante momento di riflessione per analizzare introspettivamente i propri punti di forza e di debolezza e per dispiegare eventuali azioni correttive. In particolare, in continuità con quanto sperimentato per il riesame del 2020 e del 2021, il Rapporto di Riesame relativo all'anno 2022 è stato costruito sulla base delle schede di monitoraggio dei Delegati, organizzando la trattazione nelle aree strategiche della Formazione, della Ricerca, della Terza Missione, dell'Internazionalizzazione, dei Servizi agli Studenti e dei Fattori Abilitanti. Per ogni area, sono stati analizzati i valori dei relativi indicatori – a livello di Ateneo, di Dipartimenti e di Strutture Tecnico-Amministrative – rapportandoli ai target preventivati, articolando un'analisi critica sugli scostamenti e delineando, altresì, delle concrete proposte di miglioramento per l'aggiornamento del Piano Strategico al periodo 2023-2025. La visione del Piano Strategico che include e abbraccia le strategie dei Dipartimenti è, dunque, sempre più concreta realtà. I Dipartimenti hanno perseguito nel 2022 strategie pienamente allineate alla visione di Ateneo, con azioni che si sono coerentemente risolte in un miglioramento sugli ambiti ritenuti prioritari a livello centrale.

Il quadro che emerge dal rapporto è di un Ateneo in piena salute, che ha saputo affrontare momenti difficili con azioni mirate ed efficaci. Usciti finalmente dalla condizione di emergenza pandemica che ha caratterizzato gli anni 2020 e 2021, l'Ateneo ha infatti saputo ripartire con slancio in tutte le aree strategiche, non solo ritornando a valori di performance ante-COVID ma anche raggiungendo e, talvolta, ampiamente superando gli obiettivi che erano stati prefissati nell'ormai già lontano 2019. Anche nell'ambito dell'internazionalizzazione, che aveva subito maggiormente l'impatto delle restrizioni alla mobilità, l'Ateneo ha raggiunto più che soddisfacenti Indici di Performance. Enorme è, dunque, la soddisfazione per essere riusciti a tenere sempre ben in vista la rotta strategica che insieme abbiamo scelto nel 2019, a dispetto delle varie contingenze e dedicando ancor più entusiasmo ed energia per realizzare i nostri piani di sviluppo. Emergono – ovviamente e in modo del tutto naturale – anche alcuni ambiti di miglioramento, con specifiche azioni strategiche sulle quali l'Ateneo dovrà saper mantenere vigile l'attenzione, specie in relazione alla definizione di sempre più efficaci procedure per il monitoraggio puntuale degli indicatori. In piena linea con l'approccio del Sistema di Assicurazione della Qualità, tali elementi di miglioramento sono stati già discussi e interiorizzati dagli Organi di Governo, che con il nuovo Piano Strategico 2023-2025 hanno definito un percorso di continuità e di ulteriore miglioramento.

Uscala Leone

Acronimi

Di seguito si riporta un elenco degli acronimi utilizzati nel presente documento:

a.a.: anno accademico

ANS: Anagrafe Nazionale Studenti

ANVUR: Agenzia Nazionale di Valutazione del sistema Universitario e della Ricerca

APQ: Accordo di Programma Quadro

AQ: Assicurazione della Qualità

a.s.: anno solare

CdA: Consiglio di Amministrazione

CdS: Corso di Studio

CEV: Commissione di Esperti della Valutazione

CR: Centro Residenziale

DeMaCS: Department of Mathematics Cosenza (Dipartimento di Matematica e Informatica)

DESF: Dipartimento di Economia, Statistica e Finanza "Giovanni Anania"

DIAM: Dipartimento di Ingegneria dell'Ambiente

DiBEST: Dipartimento di Biologia, Ecologia e Scienze della Terra

DiCES: Dipartimento di Culture, Educazione e Società

DiCTC: Dipartimento di Chimica e Tecnologie Chimiche

DiFisica: Dipartimento di Fisica

DiFSSN: Dipartimento di Farmacia e Scienze della Salute e della Nutrizione

DIMEG: Dipartimento di Ingegneria Meccanica, Energetica e Gestionale

DIMES: Dipartimento di Ingegneria Informatica, Modellistica, Elettronica e Sistemistica

DInCi: Dipartimento di Ingegneria Civile

DiScAG: Dipartimento di Scienze Aziendali e Giuridiche

DiSPeS: Dipartimento di Scienze Politiche e Sociali

DiSU: Dipartimento di Studi Umanistici

DSU: Diritto alla Studio Universitario

DVR: Documento di Valutazione dei Rischi

FIS: Fondo Integrativo Statale (una delle fonti di finanziamento delle borse di studio)

GEP: Gender Equality Plan

IPM: Indice Performance MacroArea

KPI: Key Performance Indicator/Indicatore Chiave Performance

MUR: Ministero dell'Università e della Ricerca

PE: Public Engagement

PI: Piano Integrato

PIAO: Piano Integrato Attività Organizzazione

PNRR: Piano Nazionale di Ripresa e Resilienza

PSA: Piano Strategico di Ateneo

PSD: Piano Strategico Dipartimentale

PTA: Personale Tecnico Amministrativo

SA: Senato Accademico

SAQ: Sistema di Assicurazione della Qualità

SE: Social Engagement

SMVP: Sistema di Misurazione e Valutazione della Performance

TM: Terza Missione

TRI: Tasso Raggiungimento Indicatore

TRO: Tasso Raggiungimento Obiettivo

UniCal: Università della Calabria

Documenti di riferimento

Di seguito si riporta una breve descrizione dei principali documenti citati o correlati al presente:

“METIS” è la denominazione del SAQ sviluppato in Ateneo e basato su un approccio sistemico alla pianificazione e gestione delle attività di formazione, ricerca e terza missione; sulla centralità del monitoraggio delle azioni finalizzate al miglioramento continuo della qualità di tali attività; sulla individuazione e realizzazione di interventi correttivi efficaci; sul coinvolgimento attivo di tutti i portatori di interesse interni ed esterni. Il documento descrive il SAQ, evidenziando i principi fondamentali e il modello funzionale dell’AQ, gli attori con relativi ruoli e responsabilità, l’architettura organizzativa con evidenza dell’interazione tra i vari attori, l’articolazione e l’attuazione dei macro-processi che governano l’AQ della missione istituzionale dell’Ateneo, ossia formazione, ricerca e terza missione. Infine vengono definite le modalità di riesame del sistema.

METIS è disponibile al seguente link:

<https://www.unical.it/organizzazione/chi-siamo/assicurazione-qualita/processi-e-documenti/>

Il PSA delinea la *mission* e la *vision* dell’Ateneo attraverso precise linee strategiche per il triennio, nonché la strategia di sviluppo triennale suddividendola in cinque MacroAree: Formazione, Ricerca, Terza Missione, Internazionalizzazione e Servizi agli Studenti. Il Piano Strategico richiama, inoltre, anche quattro Fattori Abilitanti, trasversali: efficienza ed efficacia dell’azione amministrativa, strutture e infrastrutture, sostenibilità e comunicazione.

Il PSA è disponibile al seguente link:

<https://www.unical.it/organizzazione/chi-siamo/assicurazione-qualita/processi-e-documenti/>

Il PSD delinea i tratti distintivi del Dipartimento (*mission*, *vision*, politiche per la qualità, organigramma, risorse, analisi swot) e definisce le iniziative che il Dipartimento intende intraprendere nelle quattro MacroAree: Formazione, Ricerca, Terza Missione e Internazionalizzazione, al fine di contribuire a perseguire alcuni obiettivi strategici di Ateneo. In particolare, per ciascuna MacroArea, sono evidenziati gli indicatori che, in linea con il PSA, il Dipartimento è tenuto a monitorare e migliorare.

I PSD sono disponibili al seguente link:

<https://www.unical.it/organizzazione/chi-siamo/assicurazione-qualita/processi-e-documenti/>

Il Rapporto di Riesame dei PSD viene redatto da ciascuna delle strutture dipartimentali relativamente ad azioni e risultati sulle quattro MacroAree interessate. Fornisce un resoconto su attività e spese, include le schede di monitoraggio e riassume analiticamente la performance delle strutture accademiche sulla base degli indicatori. Complementa il PSA al fine di fornire un quadro ampio e dettagliato sulla missione, sugli obiettivi e sulla performance del Dipartimento.

I Rapporti di Riesame dei PSD sono disponibili al seguente link:

<https://www.unical.it/organizzazione/chi-siamo/assicurazione-qualita/processi-e-documenti/>

Il SMVP rappresenta lo strumento metodologico attraverso il quale l’Ateneo regola il proprio ciclo di gestione della performance, il processo continuo, reiterato annualmente, che collega le fasi di programmazione, monitoraggio, valutazione e rendicontazione dei risultati, e che permette di misurare e valutare la performance a vari livelli, nella prospettiva della trasparenza verso gli stakeholder interni ed esterni, del miglioramento della qualità dei servizi offerti e della crescita delle competenze professionali attraverso la valorizzazione del merito.

Il SMVP è disponibile al seguente link:

https://unical.portaleamministrazionetrasparente.it/pagina778_sistema-di-misurazione-e-valutazione-della-performance.html

Il PIAO è il documento programmatico con il quale l'Ateneo integra in una prospettiva organizzativa gli altri strumenti di pianificazione operativa definendo gli obiettivi, gli indicatori e i target sui cui si basano la misurazione, la valutazione e la rendicontazione della performance istituzionale di Ateneo, quella organizzativa e l'individuale.

Il PIAO è disponibile al seguente link:

https://unical.portaleamministrazionetrasparente.it/pagina44_piano-della-performance.html

La Relazione sulla Performance evidenzia, a consuntivo, con riferimento all'anno precedente, i risultati organizzativi e individuali raggiunti rispetto ai singoli obiettivi programmati e alle risorse, con rilevazione degli eventuali scostamenti.

La Relazione sulla Performance è disponibile al seguente link:

https://unical.portaleamministrazionetrasparente.it/pagina715_relazione-sulla-performance.html

Rapporto di Analisi del PQA

Il PQA redige annualmente un Piano della Qualità nel quale vengono definite, in relazione ai processi di AQ, le attività, le responsabilità e la tempistica, affinché l'esito atteso di ogni processo sia conseguito efficacemente. A consuntivo, il PQA cura la stesura del Rapporto di analisi in cui, sulla base delle attività di monitoraggio e di riesame, si evidenziano le problematiche emerse e si propongono agli organi le possibili azioni correttive.

Il Rapporto di Analisi è disponibile al seguente link:

<https://www.unical.it/organizzazione/chi-siamo/assicurazione-qualita/processi-e-documenti/>

Le sezioni del Portale di Ateneo www.unical.it dedicate rispettivamente alle Linee Strategiche, all'Assicurazione della Qualità e alla Performance sono visualizzabili rispettivamente ai seguenti link:

<https://www.unical.it/organizzazione/chi-siamo/linee-strategiche/>

<https://www.unical.it/organizzazione/chi-siamo/assicurazione-qualita/>

https://unical.portaleamministrazionetrasparente.it/pagina714_performance.html

il Campus della **formazione**

con un'ampia e variegata offerta didattica:
31 lauree, 6 lauree magistrali
a ciclo unico, 43 lauree magistrali,
17 corsi di studio con doppio titolo
con università internazionali,
1 laurea interateneo, 6 corsi di studio
internazionali, 10 corsi di dottorato



Sintesi dell'autovalutazione

La profonda riorganizzazione dell'offerta formativa che ha visto impegnati i Dipartimenti e gli Organi dell'Ateneo nel 2020 aveva già portato nel corso del 2021 i primi importanti frutti in termini di una ritrovata attrattività. Questo positivo trend si è confermato nel corso del 2022, con un lusinghiero valore del 100% conseguito sul Tasso di Raggiungimento dell'Obiettivo (TRO) strategico **F.1 Riqualificazione e attrattività dell'offerta formativa**, che ha premiato in particolare un numero di iscrizioni superiore alle attese (ad esempio, a fronte di un target di 4.428 iscritti al primo anno di lauree triennali e magistrali a ciclo unico, il valore conseguito è risultato pari a 4.892).

Il trend del TRO sull'Obiettivo **F.2 Miglioramento della regolarità degli studi e riduzione della dispersione studentesca** risulta invece in costante flessione, dal 99% del 2020, al 96% del 2021, al 92% registrano al 2022. Moltissime sono state le iniziative dispiegate dall'ateneo nelle attività di tutoring e di didattica integrativa; ciononostante, gli indicatori di regolarità hanno fatto registrare un trend di flessione nel triennio. Da una parte, questo trend può essere imputato al più largo bacino del numero degli iscritti che ha finito per coinvolgere inevitabilmente studenti con maggiori lacune formative; ma d'altra, esso è da considerarsi principalmente il frutto del periodo pandemico che ha impattato pesantemente sui livelli medi di preparazione raggiunta dagli studenti alla fine del loro percorso di studi secondari, per come più volte evidenziato dalle indagini INVALSI specificamente dedicate. In particolare, pesa la performance sull'indicatore F.2-I.1 *"Percentuale di studenti iscritti entro la durata normale dei CdS che abbiano acquisito almeno 40 CFU nell'anno solare"* che si è attestata al 45,3%, ben lontana dal target ipotizzato del 52,5% e dalla performance registrata nel 2021 del 49,5%. Risulta, dunque, evidente la necessità di investire ulteriormente in azioni di orientamento in ingresso e in itinere, con l'obiettivo di mettere meglio a fuoco le difficoltà che emergono nei percorsi formativi degli studenti e le lacune che essi portano con sé al termine delle scuole secondarie.

Così come già accaduto nel corso del 2021, discorso a sé – anche per il 2022 – merita, invece, l'Obiettivo strategico **F.3 - Innovare e migliorare la qualità della didattica**. In questo contesto giova, infatti, ricordare che il TRO risente del valore dell'indicatore F.3-I.4 *“Realizzazione del centro per la didattica innovativa”*, che, guardando retrospettivamente al Piano Strategico 2020-2022, appare oggi sostanzialmente mal posizionato nel contesto generale. Tale indicatore è, infatti, legato alla costruzione di un luogo “fisico”, costituito da 3 edifici con aule attrezzate per l'erogazione di didattica innovativa, dunque completamente slegato all'area della Formazione. Ricalcolando il TRO al netto di tale indicatore, la performance si attesta al 73%. In effetti, su tutti e tre gli indicatori rimanenti, le performance non hanno raggiunto i target prefissati; hanno pesato, in particolare, i ritardi accumulati durante il periodo pandemico specie nella promozione presso gli studenti di attività legate ai percorsi di eccellenza e di formazione per l'acquisizione di competenze trasversali. Già nel corso dei primi mesi del 2023, l'Ateneo si è impegnato per colmare il ritardo accumulato, sensibilizzando i Dipartimenti sull'importanza di definire specifici percorsi extra-curricolari e coordinando la concreta pianificazione di alcuni di essi.

Il quadro che emerge per la MacroArea è dunque complessivamente positivo, con un buon Indice di Performance (IPM) pari al 88,3%, al netto dell'obiettivo **F.4 Migliorare le condizioni per l'accesso al mondo del lavoro**, per il quale – anche per il 2022 – non è stato possibile monitorare il valore del relativo indicatore F.4-I.1 *“Grado di soddisfazione delle parti interessate sulle competenze degli studenti, partecipanti a tirocini e altre attività extra-curricolari, e dei laureati”*. Nella ridefinizione del Piano Strategico per il triennio 2023-2025, tale criticità di rilevazione è stata considerata e superata, definendo un paniere più ampio di indicatori, tutti concretamente misurabili.

Obiettivo F.1 - Riqualficazione e attrattività dell'Offerta Formativa

Il valore dell'indicatore F.1-I.1 *"Numero di iscritti al primo anno di LM nell'A.A. X/X+1"* al 31/12/2022 (pari a 1.626) è notevolmente superiore al target prefissato (pari a 1.566). Rispetto al valore registrato al 31/12/2021 (pari a 1.539) si osserva un notevole miglioramento.

Al pari, il valore dell'indicatore F.1-I.2 *"Numero di iscritti al primo anno di L e LMCU nell'A.A. X/X+1"* (pari a 4.428) è notevolmente superiore al target prefissato (pari a 4.428). Rispetto al valore registrato al 31/12/2021 (pari a 4.584) si osserva un notevole miglioramento. L'andamento dei valori dei due indicatori, rapportati agli anni precedenti, riflette l'efficacia delle azioni di aggiornamento e rilancio dei Corsi di Studio dell'Università della Calabria messe in atto nel triennio. Da segnalare che nel 2022 è stato avviato il processo per istituire un nuovo corso di studio in Medicina e Tecnologie Digitali (LM-41) presso l'Università della Calabria, in aggiunta al Corso interateneo già attivato in collaborazione con l'Università Magna Graecia di Catanzaro. Ed è in fase di progettazione un nuovo corso di scienze infermieristiche, abilitante alla professione di infermiere.

Il valore dell'indicatore F.1-I.3 *"Proporzione dei docenti di ruolo indicati come docenti di riferimento che appartengono a s.s.d. di base e caratterizzanti nei corsi di studio (L, LM, LMCU) attivati, in riferimento all'A.A. X/X+1"* (pari a 0,982) è superiore al target prefissato (pari a 0,95). Rispetto al valore registrato al 31/12/2021 (pari a 0,993) si osserva un lieve decremento. Nel complesso, il trend negli anni è positivo. Il risultato dell'indicatore riflette l'efficacia delle azioni messe in atto nel triennio. In particolare, l'Ateneo ha adottato un meccanismo di allocazione dei docenti di riferimento dei corsi di studio nel rispetto di una gestione condivisa e ottimale di tutte le risorse di docenza disponibili in Ateneo e delle necessità di ciascun corso di studio. Tale Sistema è stato adottato anche nel 2022 per simulare in modo preciso la sostenibilità di proposte di istituzione di nuovi corsi di studio, in fase di progettazione degli stessi.

Obiettivo F.2 - Miglioramento della regolarità degli studi e riduzione della dispersione studentesca

Il valore dell'indicatore F.2-I.1 *"Percentuale di studenti iscritti entro la durata normale dei CdS che abbiano acquisito almeno 40 CFU nell'anno solare X"* al 31/12/2022 (pari a 45.3%) è significativamente inferiore al target prefissato (pari al 52.5%). Rispetto al valore registrato al 31/12/2021 (pari a 46.7%) si osserva un lieve peggioramento. Il confronto tra i risultati del 2022 e quelli dei precedenti anni mostra un trend negativo, di cui siamo insoddisfatti.

Al pari, anche il valore dell'indicatore F.2-I.2 *"Percentuale di immatricolati (L, LM, LMCU) che completano gli esami di profitto entro un anno oltre la durata normale del corso nello stesso corso di studi"* al 31/12/2022 (pari a 44,4%) è inferiore al target prefissato (pari al 45,1%). Rispetto al valore registrato al 31/12/2021 (pari a 45,1%) si osserva un lieve peggioramento. Il risultato contrasta con il fatto che l'Ateneo ha investito molto nelle azioni di - Potenziamento delle attività di orientamento in ingresso e in itinere, - Consolidamento e allineamento delle conoscenze in ingresso; - Intensificazione delle attività di mentoring e tutoring. Per il futuro, si auspica che, proseguendo con le azioni strutturali messe in campo dall'Ateneo, si possa invertire il trend e puntare al raggiungimento del target che avrebbe dovuto essere raggiunto quest'anno.

Obiettivo F.3 - Innovare e migliorare la qualità della didattica

Il valore dell'indicatore F.3-I.1 *"Percentuale di laureandi pienamente soddisfatti della didattica"* al 31/12/2022 (pari a 58,9%) è leggermente inferiore al target prefissato (pari a 62,4%), ma è superiore rispetto al valore registrato al 31/12/2021 (pari a 57,3%). Siamo soddisfatti del tasso di raggiungimento registrato nel 2022 (pari al 94,39%) anche se riteniamo che parte delle azioni che sono state messe in campo dall'Ateneo porteranno maggiori incrementi nei prossimi anni.

Il valore dell'indicatore F.3-I.2 *"Numero di studenti che partecipano a percorsi di formazione per l'acquisizione di competenze trasversali o che partecipano a indagini conoscitive di efficacia della didattica disciplinare o trasversale"* al 31/12/2022 (pari a 530), è inferiore al target prefissato (pari a 600) e al valore registrato al 31/12/2021 (pari a 840). Nel 2022 è incrementato il numero di corsi per l'acquisizione di competenze trasversali, utilizzabili come corsi curriculari a libera scelta: - Scientific English; - Physics Education; - Obiettivi e Azioni per lo Sviluppo Sostenibile; - Contamination Lab; - Italiano L2 (Principiante/Elementare); - Italiano L2 (Intermedio/Avanzato); - Violenza di Genere e Sessismo. Prevenzione, Protezione e Sostegno. Ogni corso prevede 6 CFU, per un totale di 42 CFU. Il decremento rispetto al 2021 è legato alla rilevazione TECO proposta da ANVUR in quanto la sperimentazione non prevedeva la partecipazione del nostro Ateneo per il 2022 a differenza delle precedenti edizioni. Per il futuro prevediamo un incremento del numero di studenti che partecipano ad iniziative per il rafforzamento delle competenze trasversali.

Il valore dell'indicatore F.3-I.3 *"Numero di studenti che partecipano a percorsi di eccellenza nell'a.s. X"* al 31/12/2022 (pari a 56), è è notevolmente inferiore al target prefissato (pari a 150) ma significativamente superiore al dato registrato a fine 2021 (pari a 40). Il target non è stato raggiunto, nonostante le azioni di incentivazione di questi percorsi, ma il trend è decisamente positivo. Per il futuro prevediamo un incremento significativo dei corsi di studio coinvolti e quindi degli studenti che parteciperanno a percorsi di eccellenza.

Per l'indicatore F.3-I.4 *"Realizzazione del centro per la didattica innovativa (% di completamento)"* sono in corso le attività per la realizzazione del centro per la didattica innovativa seppure i lavori per la costituzione dei tre nuovi edifici (già progettati) non sono ancora iniziati. Sono invece a buon punto le attività propedeutiche grazie al gruppo di lavoro per la costituzione di un Teaching and Learning Center dell'Università della Calabria (DR 662/2022) che sta già lavorando per definire il Regolamento di funzionamento del centro ed individuare le necessarie competenze.

Obiettivo F.4 - Migliorare le condizioni per l'accesso al mondo del lavoro

Per l'indicatore F.4-I.1. *"Grado di soddisfazione delle parti interessate sulle competenze degli studenti (partecipanti a tirocini e altre attività extra-curricolari) e dei laureati"* non è stato possibile rilevare il grado di soddisfazione delle parti interessate sulle competenze degli studenti seppure è stato realizzato un apposito questionario e sono state date indicazioni per la somministrazione dello stesso alle aziende. È purtroppo evidente che questo indicatore non riflette l'efficacia delle numerose iniziative che sono state realizzate nell'ambito delle azioni strategiche previste per questo obiettivo. Nel 2022 sono stati sviluppati progetti formativi volti a migliorare il livello di occupabilità dei laureandi e laureati Unical. I temi principali riguardano lo sviluppo di softskills di comunicazione, teamworking, problem solving, storytelling, personal branding, il curriculum su LinkedIn, la gestione del colloquio di lavoro, la redazione del curriculum, la redazione di un pitch. È stato sviluppato un numero crescente di seminari informativi, che ha visto il coinvolgimento di diverse imprese e HR director. È stata consolidata la rete di relazioni con il mondo del lavoro attraverso il coinvolgimento delle stesse nelle attività di placement di Ateneo. In particolare, imprese e istituzioni sono state coinvolte in attività di recruiting presentazioni aziendali, presentazione di percorsi di carriera, intensificando altresì il loro coinvolgimento anche nelle attività formative. Infine, è stata potenziata la rete di relazioni attraverso attività di scouting delle aziende nazionali e internazionali.

Performance dei Dipartimenti

Tutti i Dipartimenti hanno raggiunto un buon Indice di Performance della MacroArea (IPM) Formazione – in alcuni casi fino al 100%. Sono state potenziate le attività di orientamento in ingresso, le azioni di tutoring e mentoring a sostegno degli studenti e le strategie di comunicazione per meglio diffondere la conoscenza dei servizi. I Dipartimenti hanno familiarizzato con gli strumenti messi a disposizione dell'Ateneo per il monitoraggio annuale degli indicatori, rilevando ad esempio il grado di regolarità degli studi e visionando indicatori che rilevano la percentuale di studenti (L, LM, LMCU) che si laureano entro un anno oltre la durata normale del corso.

In diversi dipartimenti sono state intraprese importanti azioni di revisione offerta formativa/manifesti agli studi. Per favorire una maggiore interazione con gli studenti delle scuole superiori è stata intensificata l'organizzazione di Percorsi per le Competenze Trasversali e l'Orientamento (PCTO). Si è proceduto con un incremento delle attività di tutoring e di potenziamento in ingresso attraverso la partecipazione degli immatricolati ai pre-corsi organizzati dall'Ateneo. Per quanto attiene a specifiche iniziative dipartimentali, si segnala che il DESF sottolinea che le iniziative di divulgazione dell'offerta formativa magistrale e di fidelizzazione degli studenti delle lauree triennali hanno contribuito a raggiungere quasi pienamente il target. Il DISPES ha avviato una riflessione sulle nuove competenze e professionalità richieste dal mercato del lavoro in vista della revisione degli ordinamenti delle LM. Il DINCI ha incrementato l'erogazione della didattica integrativa; ricalibrato le ore di didattica frontale/CFU per incrementare le ore a disposizione dello studente; rimodulato i CFU per alcuni insegnamenti; razionalizzato i programmi degli insegnamenti. Il Dipartimento di FISICA ha destinato fondi per l'assegnazione di 4 premi di laurea nell'ambito del percorso d'eccellenza per gli studenti particolarmente meritevoli e nell'ottica di mantenere elevato lo standard qualitativo delle attività didattiche ha messo in atto una serie di azioni, quale ad esempio, una maggiore attenzione verso le istanze degli studenti in seno alla Commissione Paritetica Docenti-Studenti e agli organi, in primis il Consiglio di Dipartimento.

Performance delle strutture tecnico-amministrative

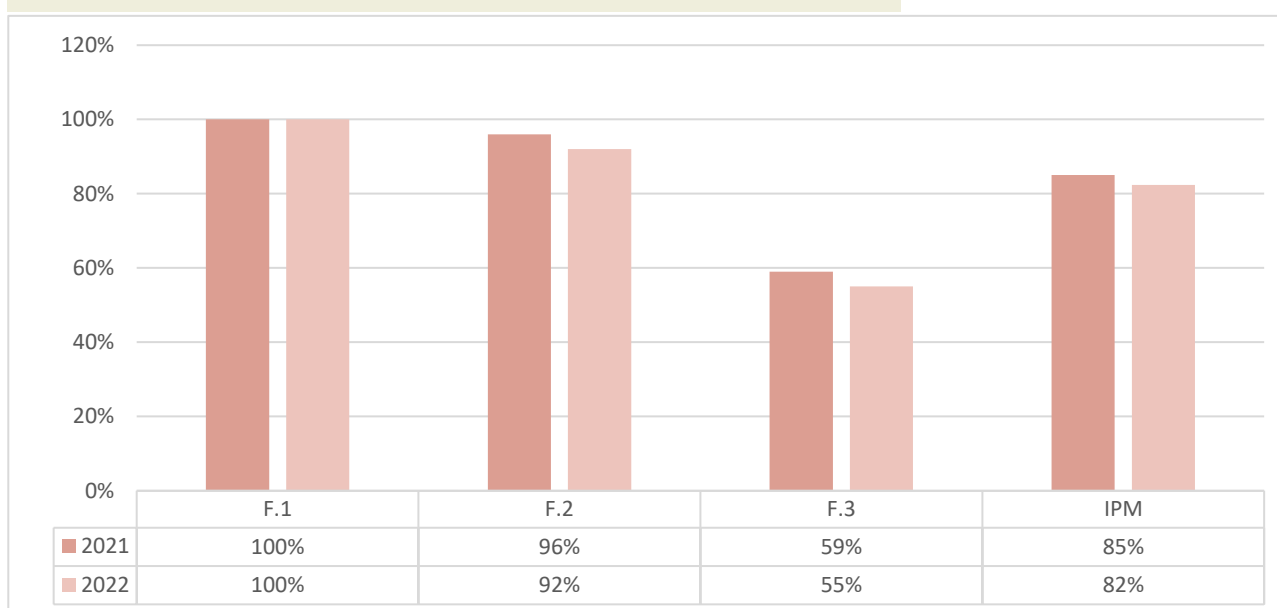
Dei 73 obiettivi operativi previsti nel Piano Integrato delle Attività e Organizzazione '22-'24, 5 sono gli obiettivi declinati dalla MacroArea Formazione, che mostra una performance del 100%. Le azioni intraprese, volte a promuovere l'offerta formativa, hanno riguardato la promozione di percorsi linguistici trasversali per innovare e migliorare la qualità della didattica delle lingue moderne, il potenziamento dei servizi per l'accesso alle risorse elettroniche, lo sviluppo di un modello comunicativo unico che uniforma tutte le proposte di master e caf presenti in ateneo nei vari dipartimenti e l'avvio della dematerializzazione del processo di gestione copertura attività formative e relativi contratti di docenza, integrata con U-GOV Didattica e Titulus, con automatizzazione delle seguenti procedure: - conferimento dei compiti didattici e affidamenti ai docenti di ruolo e ai ricercatori TD; - contratti di diritto privato a tempo determinato.

Performance dell'Area

1/5

		31/12/2020	31/12/2021	31/12/2022	31/12/2022
Performance Ateneo: Indicatori della MacroArea		VALORE	VALORE	VALORE	TARGET
F.1-I.1	Numero di iscritti al primo anno di LM nell'A.A. X/X+1	1.590	1.539	1.626	1.566
F.1-I.2	Numero di iscritti al primo anno di L e LMCU nell'A.A. X/X+1	4.560	4.584	4.892	4.428
F.1-I.3	Proporzione dei docenti di ruolo indicati come docenti di riferimento che appartengono a s.s.d. di base e caratterizzanti nei corsi di studio (L, LM, LMCU) attivati, in riferimento all'A.A. X/X+1	0,990	0,993	0,982	0,953
F.2-I.1	Percentuale di studenti iscritti entro la durata normale dei CdS che abbiano acquisito almeno 40 CFU nell'anno solare X	49,5%	46,7%	45,3%	52,5%
F.2-I.2	Percentuale di immatricolati (L, LM, LMCU) che completano gli esami di profitto entro un anno oltre la durata normale del corso nello stesso corso di studi	46,4%	45,1%	44,4%	45,9%
F.3-I.1	Percentuale di laureandi pienamente soddisfatti della didattica	59,6%	57,3%	58,9%	62,4%
F.3-I.2	Numero di studenti che partecipano a percorsi di formazione per l'acquisizione di competenze trasversali o che partecipano a indagini conoscitive di efficacia della didattica disciplinare o trasversale	407	840	530	600
F.3-I.3	Numero di studenti che partecipano a percorsi di eccellenza nell'a.s. X	31	40	56	150
F.3-I.4	Realizzazione del centro per la didattica innovativa (% di completamento)	0%	0%	0%	100%
F.4-I.1*	Grado di soddisfazione delle parti interessate sulle competenze degli studenti (partecipanti a tirocini e altre attività extra-curricolari) e dei laureati	-	-	-	-

Tasso di Raggiungimento Obiettivo – Indice di Performance della MacroArea

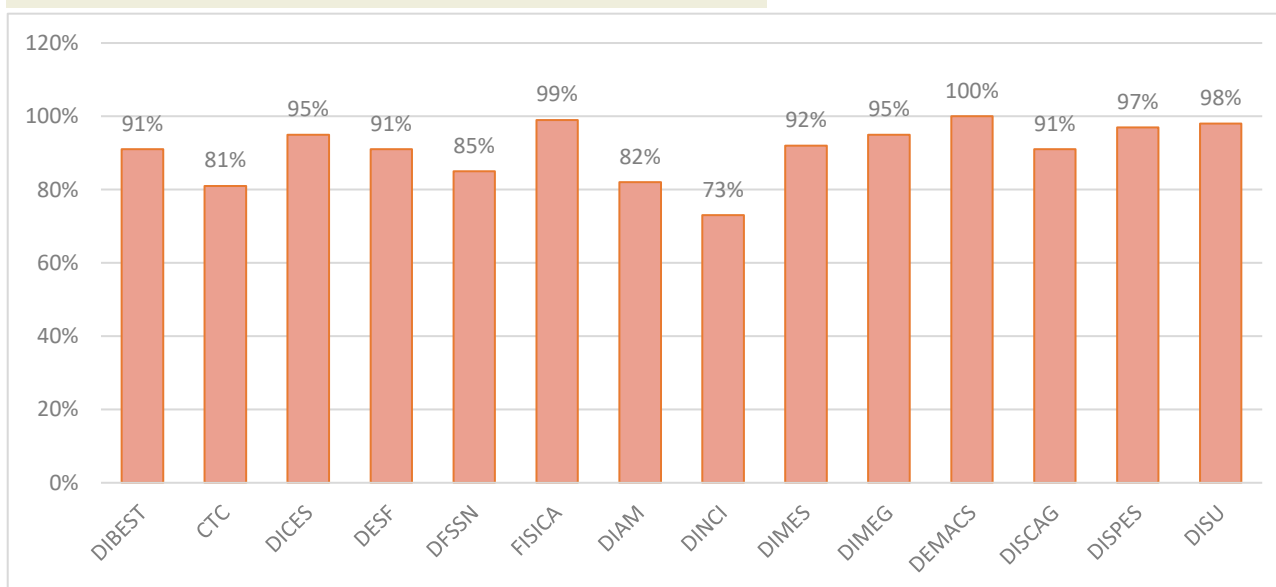


* La rilevazione del valore dell'indicatore F.4-I.1 non è stata effettuata.

Indicatori Strategici Dipartimentali della MacroArea

F.1-1.1	<i>Numero di iscritti al primo anno di LM nell'A.A. X/X+1</i>
F.1-1.2	<i>Numero di iscritti al primo anno di L e LMCU nell'A.A. X/X+1</i>
F.2-1.1	<i>Percentuale di studenti iscritti entro la durata normale dei CdS che abbiano acquisito almeno 40 CFU nell'anno solare X</i>
F.2-1.2	<i>Percentuale di immatricolati (L, LM, LMCU) che completano gli esami di profitto entro un anno oltre la durata normale del corso nello stesso corso di studi</i>
F.3-1.1	<i>Percentuale di laureandi pienamente soddisfatti della didattica</i>

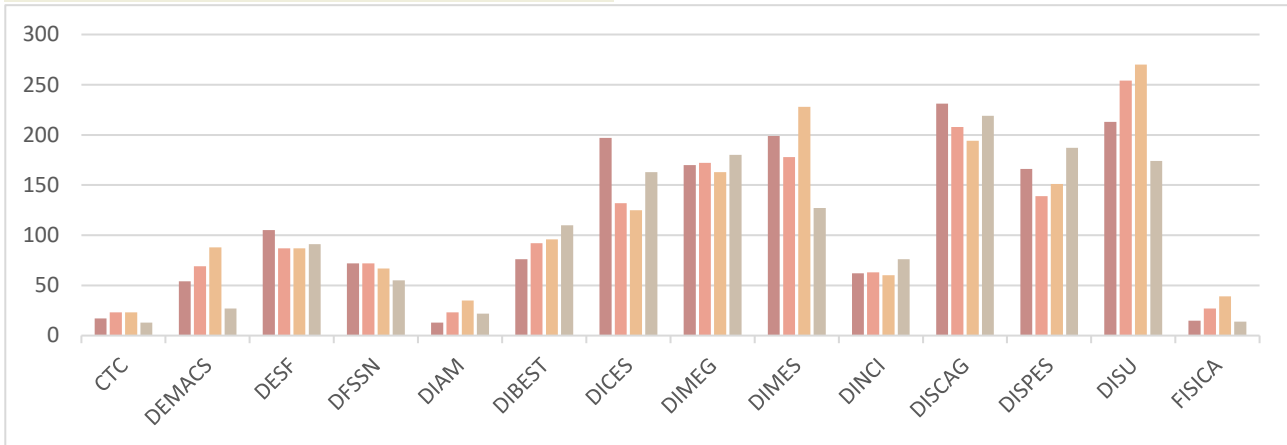
Indice di Performance della MacroArea per Dipartimento



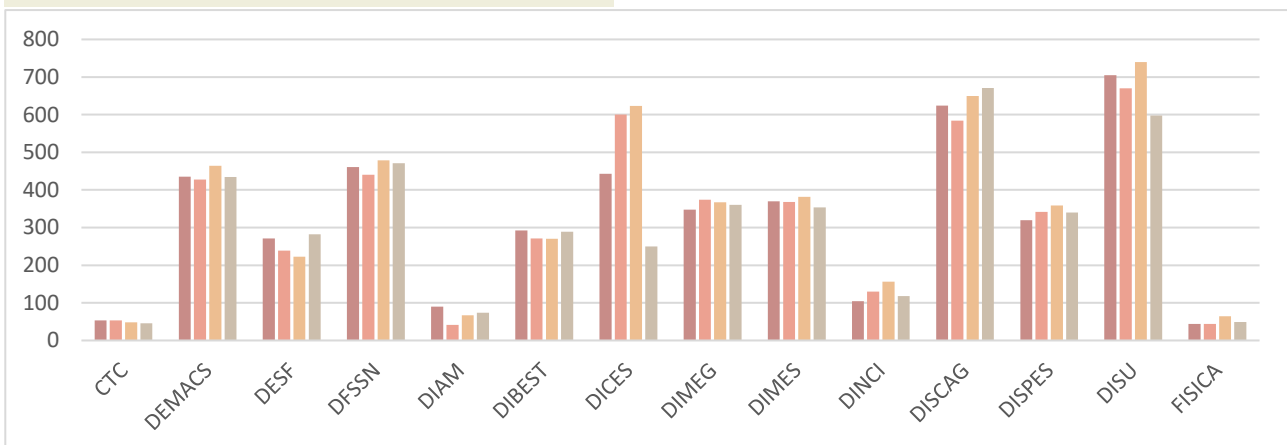
Performance dell'Area

3/5

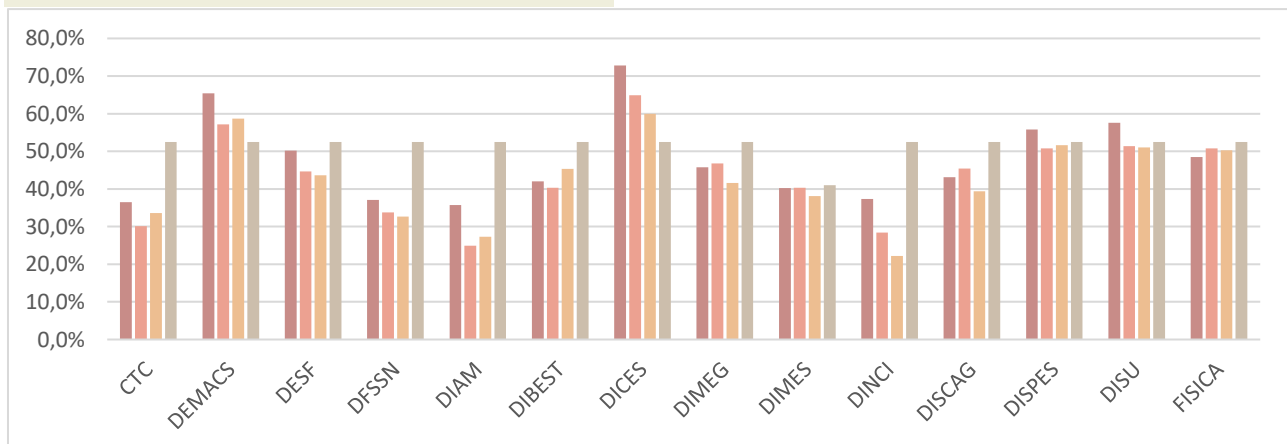
Performance Dipartimenti: Indicatore F.1-I.1.2



Performance Dipartimenti: Indicatore F.1-I.2



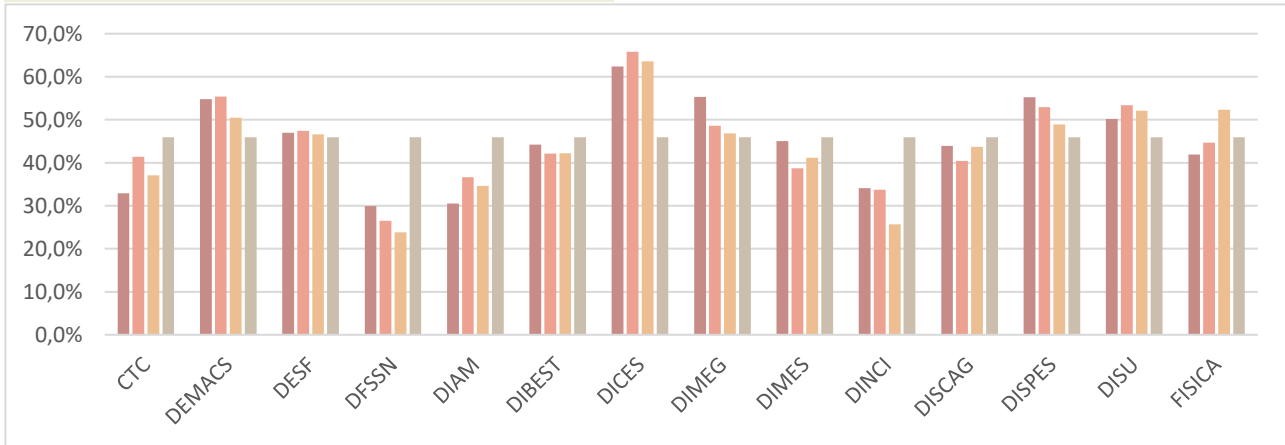
Performance Dipartimenti: Indicatore F.2-I.1



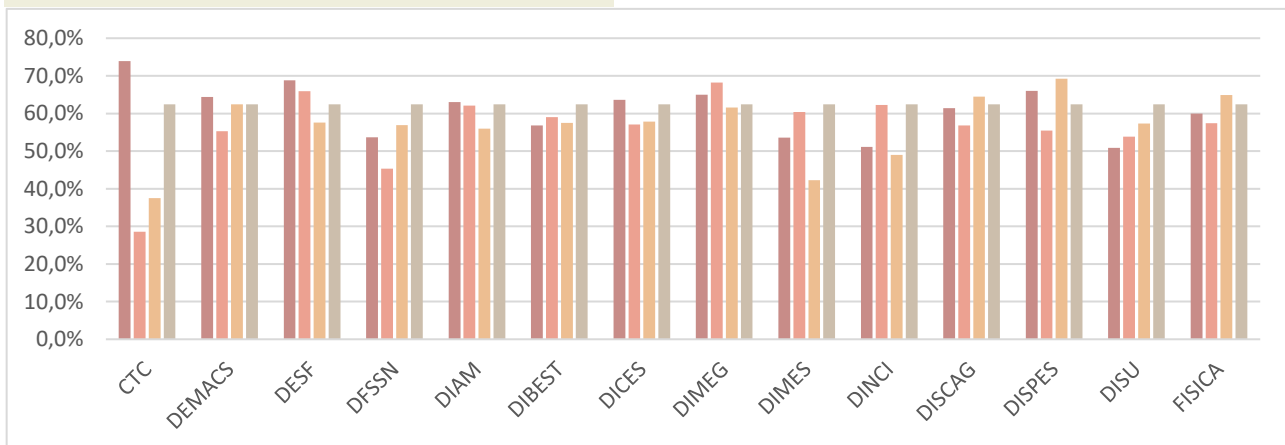
Performance dell'Area

4/5

Performance Dipartimenti: Indicatore F.2-I.2



Performance Dipartimenti: Indicatore F.3-I.1



Legenda Performance Dipartimenti

■ 2020 ■ 2021 ■ 2022 ■ Target 2022

Obiettivi Operativi delle Strutture Tecnico-Amministrative

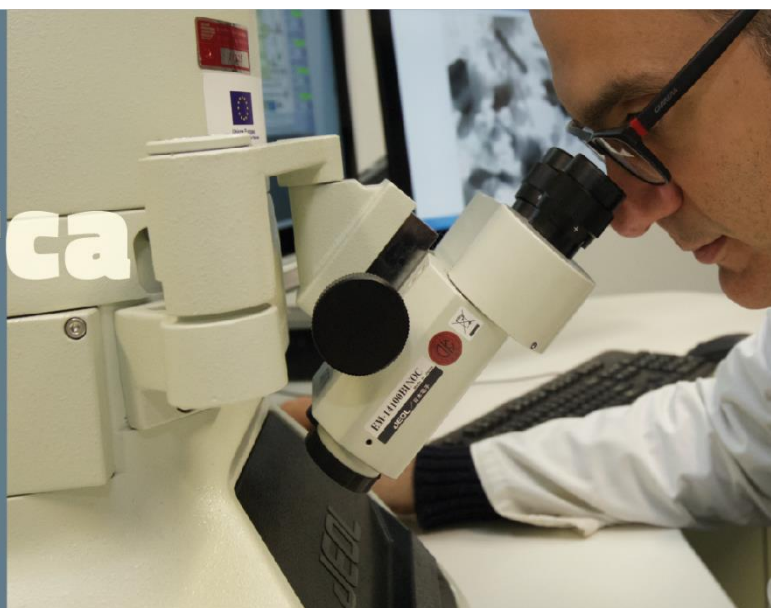
Sviluppo di percorsi linguistici trasversali rivolti agli studenti
Potenziamento infrastrutture biblioteca digitale
Ridefinizione dei testi della SUA-CdS
Dematerializzazione processo di gestione copertura attività formative
Sviluppo promozione offerta formativa post laurea

Performance Tecnico-Amministrative	n. obiettivi operativi	n. obiettivi neutralizzati*	n. obiettivi con TRO <100%	n. obiettivi con TRO =100%	Performance per area in %
	5	-	-	5	100%

**Obiettivi che a causa di fattori esogeni/endogeni non possono essere raggiunti totalmente o parzialmente*

il Campus della **ricerca**

con 127 laboratori che svolgono attività di ricerca di livello internazionale, con ricadute importanti sia per applicazioni dirette e trasferimento tecnologico, sia per la ricerca di base



Sintesi dell'autovalutazione

I dati registrati nell'anno 2022 evidenziano una leggera riduzione del Tasso di Raggiungimento dell'Obiettivo (TRO) strategico **R.1 Innalzamento qualitativo e incremento quantitativo della ricerca su base competitiva**, per quale si registra un valore pari all'88%, in leggera flessione rispetto a quello ottenuto nell'anno precedente. In realtà, i target sugli obiettivi R.1-I.2 "*Numero di pubblicazioni nel triennio con coautori stranieri*" e R.1-I.3 "*Media di superamento delle soglie ASN, nella fascia di chiamata, dei docenti reclutati*" sono stati raggiunti e abbondantemente superati. La performance non piena del 100%, con una riduzione del 2% rispetto al valore del 2021, è dunque da imputarsi esclusivamente all'indicatore R.1-I.1 "*Numero di progetti che vedono presenti unità di ricerca dell'Ateneo*". Tuttavia, l'andamento negativo registrato, in linea con quanto rilevato nell'anno precedente, va inquadrato nell'ambito delle dinamiche e dei meccanismi del PNRR in virtù del quale proposte progettuali di piccole dimensioni presentate da singoli gruppi hanno lasciato il posto a progetti di Ateneo. In questo contesto, l'indicatore non appare più significativo e, in accordo, il nuovo Piano Strategico 2023-2025 ha modificato l'indicatore, tenendo conto del trend di riduzione del numero complessivo di progetti presentati, controbilanciato in maniera significativa dell'incremento del budget di ciascun di essi.

Per quanto riguarda l'obiettivo **R.2 Sostegno e valorizzazione di laboratori e infrastrutture di ricerca**, i dati evidenziano una notevole riduzione del TRO, per il quale si registra un valore pari al 51%. In effetti, il target sull'obiettivo R.2-I.1 "*Valore complessivo delle attrezzature scientifiche recenti dell'Ateneo*" è stato raggiunto e di gran lunga superato. Pertanto, il trend fortemente negativo registrato è da imputarsi unicamente all'indicatore R.2-I.2 "*Ricavi per servizi e attività di laboratorio erogati a soggetti esterni*". Tuttavia, con riferimento a tale indicatore, è necessario evidenziare che a fine del 2021 sono state modificate le modalità di rilevazione e calcolo; pertanto, il confronto con il target non è significativo e l'indicatore R.2-I.2 dovrebbe essere neutralizzato. Al netto di tale indicatore, il TRO dell'obiettivo passa al 100%.

Infine, l'analisi dei dati per quanto concerne l'Obiettivo **R.3 Riorganizzazione dei dottorati di ricerca** evidenzia un trend estremamente positivo e il raggiungimento di un TRO pari al 100%. Il risultato ottenuto riflette l'efficacia delle azioni messe in atto dall'Ateneo nel periodo di riferimento.

Il quadro che emerge per la MacroArea è dunque molto positivo, con un ottimo Indice di Performance (IPM) pari al 96% al netto dell'indicatore R.2-I.2 *“Ricavi per servizi e attività di laboratorio erogati a soggetti esterni”* il quale come evidenziato in precedenza deve essere neutralizzato.

Obiettivo R.1 - Innalzamento qualitativo e incremento quantitativo della ricerca su base competitiva

Il valore dell'indicatore R.1.I.1. *“Numero di progetti che vedono presenti unità di ricerca dell'Ateneo (media triennio)”* al 31/12/2022 (pari a 44.3) è inferiore al target prefissato (pari a 68). Rispetto al valore registrato al 31/12/2021 (pari a 46.7) si osserva un lieve peggioramento. Il confronto tra i risultati del 2022 e quelli dei precedenti anni mostra un trend negativo/stazionario. Nonostante il trend sia negativo, non possiamo essere insoddisfatti. Il risultato dell'indicatore non riflette l'efficacia delle azioni messe in atto nel periodo 20/22, quali la promozione di sinergie tra i Dipartimenti, per incrementare il carattere interdisciplinare dei progetti di ricerca, la partecipazione a corsi APRE gratuiti; gli interventi per l'assistenza alla presentazione di progetti europei. Inoltre, è stato emanato un bando per 14 assegni di ricerca (DR 1101/2022) di 24 mesi unitamente a un bando per 28 grants (DR 1258/2022) destinati a professori, ricercatori, assegnisti contrattualizzati con l'Ateneo. Questi bandi hanno lo scopo di facilitare e catalizzare la partecipazione a call dell'ERC. Per il futuro, si ipotizza di cambiare il parametro per il monitoraggio normalizzando il numero di progetti approvati al numero di bandi a cui si può partecipare.

Il valore dell'indicatore R.1.I.2 *“Numero di pubblicazioni nel triennio con coautori stranieri”* al 31/12/2022 (pari a 1.589) è nettamente superiore al target prefissato (pari a 1.273). Rispetto al valore registrato al 31/12/2021 (pari a 1.513) si osserva un netto miglioramento. Il confronto tra i risultati del 2022 e quelli dei precedenti anni mostra che un trend in salita. Possiamo essere soddisfatti dell'andamento dell'indicatore. Il risultato dell'indicatore riflette l'efficacia delle azioni messe in atto nel periodo 20/22.

Il valore dell'indicatore R.1.I.3. *“Media di Ateneo di superamento delle soglie ASN, nella fascia di chiamata, dei docenti reclutati”* al 31/12/2022 (pari a 4.16) è nettamente superiore al target prefissato (pari a 3.6). Rispetto al valore registrato al 31/12/2021 (pari a 4.26) si osserva un lievissimo peggioramento. Il confronto tra i risultati del 2022 e quelli dei precedenti anni mostra un trend stazionario o in salita. Possiamo essere soddisfatti dell'indicatore. Il risultato dell'indicatore riflette l'efficacia delle azioni messe in atto nel triennio. Tra le azioni messe in atto, nel 2022 si segnala l'uso esclusivo dell'istituto delle procedure ex art. 18 (L. 240/2020) per il reclutamento dei professori ordinari e l'attivazione di una premialità ai dipartimenti quando il vincitore del concorso di professore associato possiede l'abilitazione alla prima fascia. Sono state aperte due call, una per docenti provenienti da tutto il mondo allo scopo di accrescere la qualità della ricerca e della didattica praticate nel campus e il suo valore competitivo. E, un'altra per studiosi/e di chiara fama a seguito della quale l'Ateneo ha selezionato e proposto una chiamata diretta al MUR di uno scienziato di altissimo profilo scientifico internazionale. Scopo dell'azione è quello di reclutare scienziati/e di livello mondiale che possano stimolare la nascita di nuove collaborazioni, di nuove ricerche e progetti, contaminando scientificamente i ricercatori e le ricercatrici dell'Ateneo. E' stato rinnovato l'impegno a implementare le procedure di chiamata diretta per i vincitori di bandi competitivi (D.M. 919/2022) e ha avviato l'implementazione dell'Action Plan HRS4R che prevede, tra le tante azioni strategiche, specifiche attività di formazione e di supporto ai giovani ricercatori, in modo che essi possano incrementare la loro indipendenza scientifica, requisito propedeutico alla partecipazione ai bandi competitivi del programma Horizon Europe. Attraverso l'implementazione dell'Action Plan HRS4R, l'Ateneo ha innescato un processo di crescita della propria visibilità e attrattività in ambito nazionale ed internazionale, attraverso specifiche azioni di miglioramento della qualità dell'ambiente di lavoro per i ricercatori all'interno del Campus, così da rendere più attrattive le procedure di reclutamento per candidati esterni, facendo leva sulla certificazione di eccellenza HRS4R ottenuta nel 2022.

Obiettivo R.2 - Sostegno e valorizzazione di laboratori e infrastrutture di ricerca

Il valore dell'indicatore R.2-I.1 *"Valore complessivo delle attrezzature scientifiche recenti dell'Ateneo (media triennio)"* al 31/12/2022 (pari a 4.306.383 euro) è notevolmente superiore al target prefissato (pari a 3Milioni). Rispetto al valore registrato al 31/12/2021 (pari a 1Mil) si osserva un notevole miglioramento. Il confronto tra i risultati del 2022 e quelli dei precedenti anni mostra che l'incremento dei progetti ammessi a finanziamento ha avuto un impatto molto positivo (più di quanto atteso) sul potenziamento della strumentazione di laboratorio. Nel complesso, il trend negli anni è piuttosto positivo. Nonostante la difficoltà, a volte, riscontrata nelle tempistiche lunghe relative alle procedure d'acquisto di grandi strumentazioni, siamo soddisfatti del trend registrato. Si osserva, tuttavia, che anche l'aspetto che si riferisce alle procedure d'acquisto, spesso complicate, è stato mitigato dal notevole impegno del personale dedicato. Il risultato dell'indicatore riflette l'efficacia delle azioni messe in atto nel triennio. In particolare, le azioni volte alla sensibilizzazione in merito al potenziamento delle dotazioni di laboratori e infrastrutture di ricerca quale motore per l'innalzamento della qualità della ricerca, hanno contribuito a incentivare le acquisizioni di nuova strumentazione. Per il futuro, si prevede di continuare in tale direzione.

Il valore dell'indicatore R.2-I.2 *"Ricavi per servizi e attività di laboratorio erogati a soggetti esterni (media biennio)"* al 31/12/2022 (pari a 32.166) è notevolmente inferiore al target prefissato (pari a 1.427.477,1). Come già osservato nella sintesi generale delle performance dell'area, tuttavia, tale indicatore ha subito variazioni nella modalità di rilevazione e calcolo a fine dell'anno 2021. Pertanto, i valori del target e i valori delle performance 2021 non sono confrontabili e non può essere espressa alcuna valutazione di merito circa l'andamento della performance. Nel nuovo Piano Strategico 2023-2025, avendo ormai consolidato la procedura di rilevazione, sarà possibile analizzare l'impatto delle azioni e valutare nel merito le performance dell'ambito strategico.

Obiettivo R.3 – Riorganizzazione dei dottorati di ricerca

Il valore dell'indicatore R.3-I.1 *"Proporzione di dottori di ricerca che hanno trascorso almeno tre mesi all'estero"* al 31/12/2022 (pari a 62,1%) è notevolmente superiore al target prefissato (pari a 52,8%). Rispetto al valore registrato al 31/12/2021 (pari a 48,8%) si osserva un notevole miglioramento. Nel complesso, il trend negli anni è molto positivo. Siamo soddisfatti del trend registrato. Il risultato dell'indicatore riflette l'efficacia delle azioni messe in atto nel periodo. L'inserimento nel bando dell'obbligo di trascorrere almeno 3 mesi all'estero ha contribuito a rafforzare l'indicatore che per il futuro, si prevede di stabilizzare.

Il valore dell'indicatore R.3-I.2 *"Percentuale di dottorandi beneficiari di borsa nell'ultimo ciclo attivato"* al 31/12/2022 (pari a 100%) è superiore al target prefissato (pari a 94,4%). Rispetto al valore registrato al 31/12/2020 (pari a 81,8%) si osserva un miglioramento. Il risultato dell'indicatore riflette l'efficacia delle azioni messe in atto nel periodo, quali non includere posti senza borsa fra quelli messi a bando per ogni ciclo che ha contribuito a rafforzare l'indicatore che per il futuro si prevede di stabilizzare.

Il valore dell'indicatore R.3-I.3 *"Numero dottorati internazionali"* al 31/12/2022 (pari a 7) è superiore al target prefissato (pari a 6). Rispetto al valore registrato al 31/12/2021 (pari a 8) si osserva un decremento. Nel complesso, il trend negli anni è leggermente negativo. Il risultato riflette l'influenza di fattori esogeni, quali il riordino del dottorato secondo il DM 226/2021 che non prevede più la caratterizzazione internazionale per come precedentemente regolato.

Performance dei Dipartimenti

Tutti i Dipartimenti hanno raggiunto un buon Indice di Performance della MacroArea(IPM) Ricerca – dal 79% che rappresenta solo il 7% dei dipartimenti al 100% raggiunto dal 43% delle strutture dipartimentali.

Si rileva un'inversione di tendenza rispetto al 2021 della mobilità all'estero dei dottorandi per nove dipartimenti su quattordici (CTC, DESF, DIAM, DIBEST, DICES, DIMEG, DIMES, DISU, FISICA), facendo registrare un aumento della mobilità che passa dal 48,8% del 31/12/2021 al 62.1% del 31/12/2022. Questo valore riflette l'efficacia delle azioni messe in atto nell'anno 2022, in particolare, le iniziative volte a promuovere periodi di ricerca e formazione all'estero di almeno 90 giorni. Per gli altri Dipartimenti, si può considerare ancora significativo l'impatto dovuto alla pandemia. Si noti, tuttavia, che il nuovo regolamento d'Ateneo in materia di Dottorati di Ricerca, D.R. 704 del 13 maggio 2022, prevede un periodo all'estero obbligatorio e questo contribuirà a determinare la ripresa della mobilità per tutti i dottorandi e le dottorande.

La produzione scientifica con coautori/trici stranieri/e si mantiene alta grazie al potenziamento delle collaborazioni internazionali, attuate anche mediante la promozione della mobilità in entrata ed uscita (FARMACIA, FISICA, DESF), con politiche di finanziamento dell'attività di ricerca internazionale e grazie anche alle iniziative di sensibilizzazione sulla corretta compilazione delle schede sui prodotti della ricerca inserite da docenti e ricercatori/trici sul database IRIS. Tra le azioni più significative, si segnala che il Dinci ha incentivato tramite opportuni fondi dipartimentali le collaborazioni internazionali e le pubblicazioni anche con coautori stranieri; il Dispes ha quasi raddoppiato rispetto al 2021 il numero di pubblicazioni con coautori stranieri grazie alle iniziative relative a contributi per l'iscrizione ad associazioni scientifiche internazionali e all'organizzazione di seminari/workshop in modalità mista, che hanno coinvolto numerosi colleghi stranieri; infine, il DIAM prosegue nel favorire la multidisciplinarietà dei progetti di ricerca e delle attività in corso grazie anche alla riorganizzazione dei laboratori di ricerca, che ha influenzato positivamente l'attività ordinaria dei gruppi di ricerca.

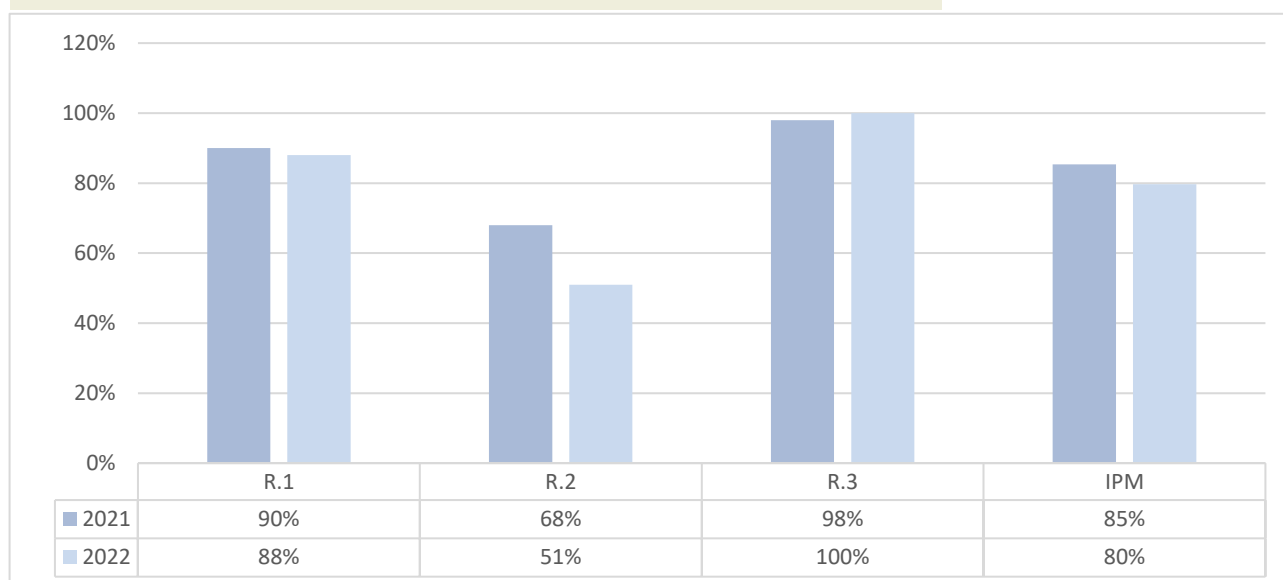
Infine, per quanto riguarda le politiche di reclutamento, si segnala che il DESF ha assunto iniziative volte a pubblicizzare i bandi di concorso per il personale docente all'interno della comunità accademica nazionale e internazionale e la verifica periodica dei criteri di reclutamento in termini di efficacia e produttivo inserimento dei professori nella struttura; inoltre, il DeMaCS intende stimolare il proprio corpo docente a consolidare le collaborazioni con istituzioni estere, con il doppio scopo di perseguire gli obiettivi di internazionalizzazione e il mutuo scambio di idee e buone pratiche.

Performance delle Strutture tecnico – amministrative

Per quanto riguarda la MacroArea Ricerca, con una performance pari al 100%, sono 4 gli obiettivi operativi previsti nel Piano delle Attività e Organizzazione '22-'24. Le azioni intraprese hanno riguardato: - lo sviluppo di una piattaforma di gestione dei progetti di ricerca (Report, per la gestione dei progetti e relativi fondi di finanziamento al fine di consentire il controllo degli stati di avanzamenti, il monitoraggio finanziario, degli indicatori strategici e del personale di progetto. La piattaforma Report è una delle azioni previste nell'action plan del progetto HR Excellence in Research e si è rilevata particolarmente utile per i progetti finanziati dal PNRR; -la reingegnerizzazione dei processi dottorati con l'emanazione di un regolamento di Ateneo e l'avvio del processo di digitalizzazione della procedura per il conseguimento del titolo di dottore di ricerca (XXXIV e XXXV ciclo) mediante piattaforma Esse3 da integrare con PICA e/o IRIS. Anche il potenziamento dei servizi a supporto alla progettazione e rendicontazione progetti, con l'utilizzo dell'approccio office-guided basato sul contatto diretto ai gruppi di ricerca per stimolare la loro partecipazione a specifiche call, ha prodotto buoni frutti con 300 opportunità di finanziamento attivate nel 2022, in primo luogo nell'ambito del PNRR, ma anche per il consolidamento del programma Horizon Europe.

		31/12/2020	31/12/2021	31/12/2022	31/12/2022
Performance Ateneo: Indicatori della MacroArea		VALORE	VALORE	VALORE	TARGET
R.1-I.1	Numero di progetti che vedono presenti unità di ricerca dell'Ateneo (media triennio)	53,7	46,7	44,3	68,0
R.1-I.2	Numero di pubblicazioni nel triennio con coautori stranieri	1.536	1.513	1.589	1.273
R.1-I.3	Media di superamento delle soglie ASN (Abilitazione Scientifica Nazionale), nella fascia di chiamata, dei docenti reclutati	3,89	4,26	4,16	3,60
R.2-I.1	Valore complessivo delle attrezzature scientifiche recenti dell'Ateneo (media triennio)	€ 1.866.036	€ 3.134.592	€ 4.306.383	€ 3.000.000
R.2-I.2	Ricavi per servizi e attività di laboratorio erogati a soggetti esterni (media biennio)	€ 1.043.461	€ 497.175	€ 32.166	€ 1.427.477
R.3-I.1	Proporzione di dottori di ricerca che hanno trascorso almeno tre mesi all'estero	58,9%	48,8%	62,1%	52,8%
R.3-I.2	Percentuale di dottorandi beneficiari di borsa nell'ultimo ciclo attivato	81,8%	100%	100,0%	94,4%
R.3-I.3	Numero dottorati internazionali	9	8	7	6

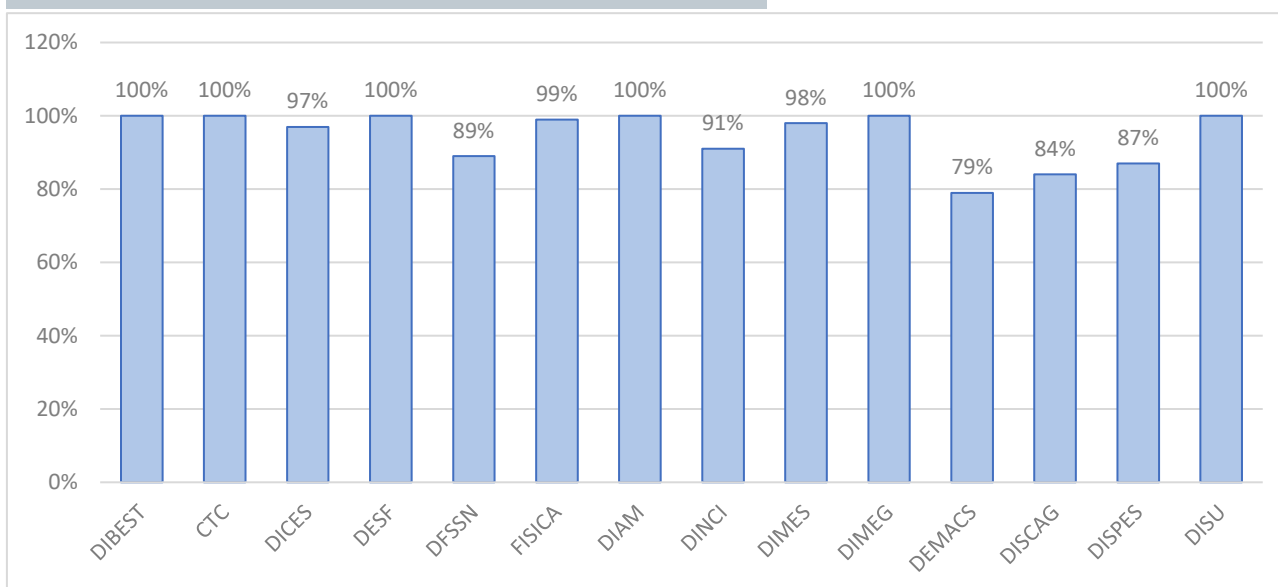
Tasso di Raggiungimento Obiettivo – Indice di Performance della MacroArea



Indicatori Strategici Dipartimentali della MacroArea

R.1-I.2	Numero di pubblicazioni nel triennio con coautori stranieri
R.1-I.3	Numero di pubblicazioni nel triennio con coautori stranieri
R.3-I.1	Proporzione di dottori di ricerca che hanno trascorso almeno tre mesi all'estero

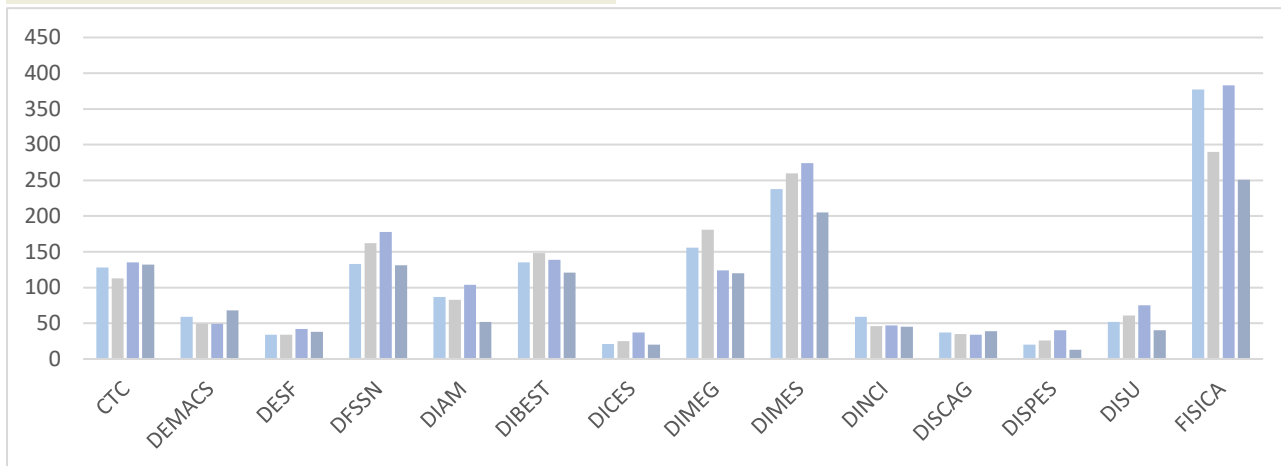
Indice di Performance della MacroArea per Dipartimento



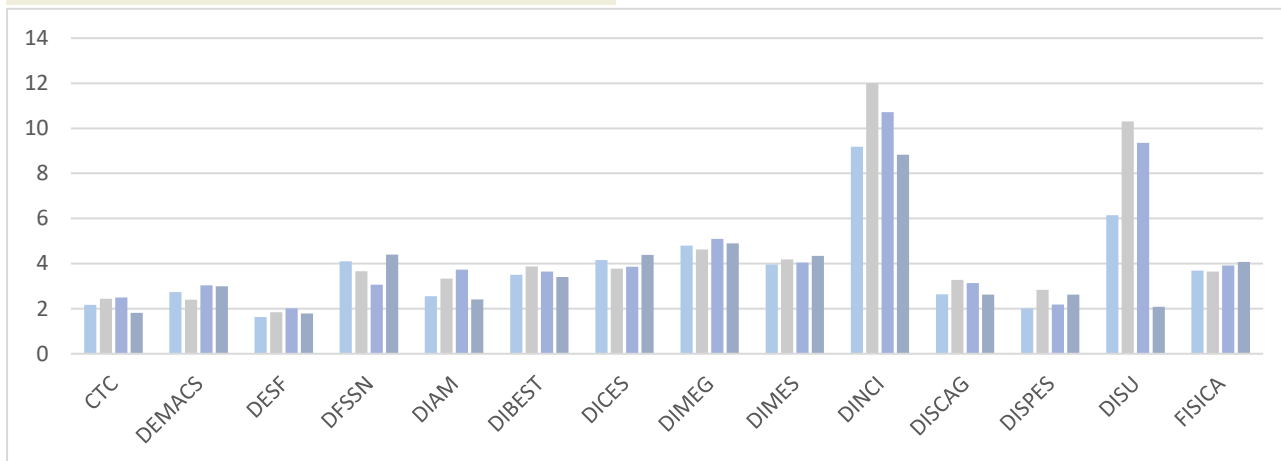
Performance dell'Area

3/4

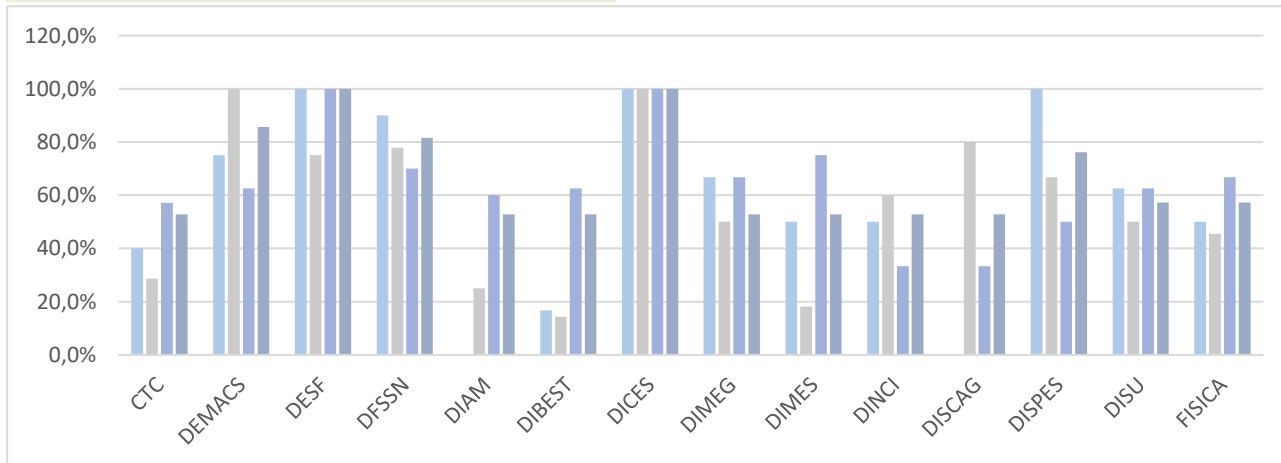
Performance Dipartimenti: Indicatore R.1-I.2



Performance Dipartimenti: Indicatore R.1-I.3



Performance Dipartimenti: Indicatore R.3-I.1



Legenda Performance Dipartimenti

2020 2021 2022 Target 2022

Performance dell'Area

4/4

Obiettivi Operativi delle Strutture Tecnico-Amministrative

Potenziamento servizi supporto e progettazione e rendicontazione progetti

Reporting di controllo progetti

Scouting e valorizzazione di risultati della ricerca

Reingegnerizzazione processi dottorati

Performance Tecnico-Amministrative	n. obiettivi operativi	n. obiettivi neutralizzati*	n. obiettivi con TRO <100%	n. obiettivi con TRO =100%	Performance per area in %
	4	-	-	4	100%

**Obiettivi che a causa di fattori esogeni/endogeni non possono essere raggiunti totalmente o parzialmente*



il Campus dell' **innovazione**

con il Liaison Office che supporta trasferimento tecnologico e registrazione di brevetti e con TechNest che ospita Start-up e Spin-off accademici. Ma anche innovazione sociale e culturale con i molti progetti di inclusione e connessione con il territorio.

Sintesi dell'autovalutazione

L'Università della Calabria, anche nel corso del 2022, ha proseguito sul suo percorso di forte promozione delle attività di Terza Missione, sia sul fronte del trasferimento tecnologico sia strutturando in maniera più articolata e convincente le proprie iniziative legate allo sviluppo sociale e civile del territorio, rinsaldando i legami con il tessuto produttivo anche nell'ottica dei servizi di placement. La MacroArea si è distinta per aver incrementato ulteriormente il proprio Indice di Performance, oggi al 100%, contro il 97% dello scorso anno e il 93% dell'anno ancora precedente.

I target legati all'obiettivo **TM.1 - Potenziamento delle azioni di trasferimento tecnologico** sono stati raggiunti e ampiamente superati, in taluni casi con performance sorprendenti, fatta eccezione per il TM.1-1.3, "Numero aziende o di spin-off coinvolte in programmi di affiancamento o incubazione (media triennio)" che ha raggiunto un valore pari a 9,7/10; il TRO complessivo è quindi pari al 99% contro il 100% dell'anno precedente.

Il Tasso di Raggiungimento dell'Obiettivo (TRO) strategico **TM.2 - Public Engagement: sostegno dello sviluppo sociale e civile del territorio** è risultato pari al 100%, contro il 94% dell'anno precedente, con valore puntuali ben al di sopra dei target di riferimento. La direzione anche in questo caso appare ben tracciata e non si scorge la necessità di definire significative azioni correttive: l'Ateneo dovrà continuare nei prossimi mesi a promuovere le attività di sviluppo sociale del territorio, sensibilizzando e coinvolgendo i Dipartimenti e strutturando maggiormente le iniziative e le procedure interne a supporto.

L'ultimo obiettivo della MacroArea è infine **TM.3 - Potenziamento dei servizi di orientamento in uscita e placement**. Questo obiettivo è stato oggetto ancora di particolare cura, raggiungendo un TRO del 100% a fronte del 98% dell'anno precedente. Tale miglioramento continuo è frutto di un sistematico potenziamento delle attività di placement e di orientamento in uscita di tipo sia informativo sia formativo. Per promuovere e sostenere l'incontro tra domanda e offerta di lavoro sono state potenziate le attività di scouting aziendale, al fine di aumentare il ventaglio delle opportunità di inserimento nel mondo del lavoro, e contestualmente sono state potenziate le attività seminariali, con lo scopo di incrementare la capacità di laureandi e neo laureati di affrontare con successo un processo di selezione. L'Ateneo dovrà impegnarsi a mantenere dritta questa direzione, continuando nel capillare lavoro di organizzazione di giornate a servizio del placement delle studentesse e degli studenti che ha portato i suoi frutti nel 2022.

Obiettivo TM.1 - Potenziamento delle azioni di trasferimento tecnologico

Il valore dell'indicatore TM.1-I.1 *"Proventi da brevetti (media triennio)"* al 31/12/2022 (pari a 193.465) è notevolmente superiore al target prefissato (pari a 50.000). Rispetto al valore registrato al 31/12/2021 (pari a 82.047) si osserva un notevole miglioramento. Nel complesso, il trend negli anni è estremamente positivo a testimonianza dell'efficacia delle azioni di scouting con i gruppi di ricerca dell'Ateneo, messe in atto nel periodo 2020-2022.

Il valore dell'indicatore TM.1-I.2 *"Numero di persone coinvolte nei percorsi di formazione per la promozione della cultura d'impresa"* al 31/12/2022 (pari a 126) è notevolmente superiore al target prefissato (pari a 31,6). Rispetto al valore registrato al 31/12/2021 (pari a 139,4) si osserva un lieve decremento ma che può considerarsi fisiologico. Nel complesso, il trend negli anni è da considerarsi positivo. Per il secondo anno all'interno dell'offerta formativa è stato erogato il corso di "Contamination Lab" da cui sono nate diverse proposte di impresa, candidate per la Start Cup Calabria 2022. Inoltre, nel 2022 nell'ambito dell'Ecosistema Tech4YOU è stato progettato un percorso di formazione alla creazione di impresa rivolto a tutti i dottorandi, ricercatori e assegnisti reclutati nel progetto.

Il valore dell'indicatore - TM.1-I.3 *"Numero aziende o di spin-off coinvolte in programmi di affiancamento o incubazione (media triennio)"* al 31/12/2022 (pari a 9,7) è lievemente/inferiore al target prefissato (pari a 10). Rispetto al valore registrato al 31/12/2021 (pari a 9) si osserva un lieve miglioramento. Nel complesso, il trend negli anni è positivo e si prevede una crescita molto più consistente nei prossimi anni grazie alle innumerevoli azioni messe in atto nel corso del 2022. Tra le iniziative si segnala l'avvio del progetto CIS "Cosenza Open Incubator" con la selezione di 10 start up innovative nell'ambito dei settori turismo e cultura. Il progetto che partirà nel 2023 prevede un corso di formazione triennale alla cultura di impresa, oltre ad una serie di servizi di affiancamento previsti nel progetto finanziato dal Ministero dei Beni Culturali.

Il valore dell'indicatore TM.1-I.4 *"Proventi da ricerche commissionate, trasferimento tecnologico e da finanziamenti competitivi"* al 31/12/2022 (pari a 21.899.113) è notevolmente superiore al target prefissato (pari a 12.882.962). Rispetto al valore registrato al 31/12/2021 (pari a 13.339.981) si osserva un notevole miglioramento. Nel complesso, il trend negli anni è positivo. Si osserva, tuttavia, che il criterio di calcolo del KPI restituisce un valore calcolato su una media triennale con proventi derivanti da convenzioni sottoscritte sommate a finanziamenti approvati nell'anno solare con fonte diversa. Tale valore sarà ampiamente superato dalle risorse del PNRR che l'Ateneo si è aggiudicato per i prossimi anni.

Obiettivo TM.2 – Public Engagement: sostegno dello sviluppo sociale e civile del territorio

Il valore dell'indicatore TM.2-I.1 *"Numero di iniziative per la promozione e il sostegno della missione civile ed educativa (media triennio)"* al 31/12/2022 (pari a 343,7) è notevolmente superiore al target prefissato (pari a 209,7). Rispetto al valore registrato al 31/12/2021 (pari a 244,2) si osserva un notevole miglioramento. Il confronto tra i risultati del 2022 e quelli dei precedenti anni mostra che il numero delle iniziative è in costante crescita. Nel complesso, il trend negli anni è piuttosto positivo. Nonostante la recente introduzione del sistema di monitoraggio, siamo soddisfatti del trend registrato. Si osserva, tuttavia, un differente grado di consapevolezza tra i dipartimenti. Il risultato dell'indicatore riflette l'efficacia delle azioni messe in atto nel periodo 2020-2022. In particolare, le azioni di formazione e affiancamento all'uso della piattaforma hanno contribuito a far crescere il livello di adesione al monitoraggio e a stimolare l'organizzazione di iniziative di PE. Per il futuro si prevede di consolidare e apportare miglioramento al sistema di monitoraggio, nonché ad accrescere e mettere in circolo la conoscenza del PE e la promozione di nuove iniziative.

Il valore dell'indicatore TM.2-I.2 *"Numero di protocolli di intesa con soggetti esterni per lo sviluppo sociale del territorio (media triennio)"* al 31/12/2022 (pari a 46,7) è lievemente superiore al target prefissato (pari a 41,7). Rispetto al valore registrato al 31/12/2021 (pari a 35,7) si osserva un lieve miglioramento. Il confronto tra i risultati del 2022 e quelli dei precedenti anni mostra una costante leggera crescita. Nel complesso, il trend negli anni è abbastanza positivo. Nonostante le diffuse difficoltà interpretative dell'indicatore, siamo soddisfatti del trend registrato. Si osserva, tuttavia, la necessità di adeguare la formulazione dell'indicatore ai contenuti dell'azione. Il risultato dell'indicatore riflette l'efficacia delle azioni messe in atto nel periodo 2020-2022. In particolare, le azioni di chiarimento concettuale di "social engagement" e la recente implementazione di una piattaforma di rilevazione, hanno contribuito a raggiungere il target previsto. Per il futuro, si chiederà l'adozione di un indicatore più appropriato.

Obiettivo TM.3 – Potenziamento dei servizi di orientamento in uscita e placement

Il valore dell'indicatore - TM.3-I.1 *"Numero career day e recruiting day"* al 31/12/2022 (pari a 39) è notevolmente superiore al target prefissato (pari a 18). Rispetto al valore registrato al 31/12/2021 (pari a 31) si osserva un notevole miglioramento. Il confronto tra i risultati del 2022 e quelli dei precedenti anni evidenzia un incremento nella rete di relazioni con il mondo del lavoro. Nel complesso, il trend registrato nel triennio è particolarmente soddisfacente. In particolare, nel 2022 il raggiungimento dell'obiettivo è di circa il 216,67% rispetto al target. Il risultato dell'indicatore riflette l'efficacia delle azioni messe in atto nel periodo di riferimento. Per il futuro, si prevede un consolidamento dei risultati raggiunti.

Il valore dell'indicatore - TM.3-I.2 *"Numero di eventi formativi e informativi organizzati"* al 31/12/2022 (pari a 27) è notevolmente superiore al target prefissato (pari a 9). Rispetto al valore registrato al 31/12/2021 (pari a 13) si osserva un notevole miglioramento. Il confronto tra i risultati del 2022 e quelli dei precedenti anni evidenzia uno sforzo significativo volto ad offrire competenze trasversali per migliorare il livello di efficacia nelle performance di selezione. Nel complesso, il trend registrato nel triennio è particolarmente soddisfacente. In particolare, nel 2022 il raggiungimento dell'obiettivo è di circa il 300% rispetto al target. Il risultato dell'indicatore riflette l'efficacia delle azioni messe in atto nel periodo di riferimento. Per il futuro, si prevede un consolidamento dei risultati raggiunti.

Il valore dell'indicatore - TM.3-I.3 *"Rapporto tra laureandi e neolaureati coinvolti in processi di reclutamento tramite programmi di Ateneo rispetto al totale dei laureati nell'a.a. precedente"* al 31/12/2022 (pari a 0,257) è lievemente superiore al target prefissato (pari a 0,235). Rispetto al valore registrato al 31/12/2021 (pari a 0,211) si osserva un apprezzabile miglioramento. Il confronto tra i risultati del 2022 e quelli dei precedenti anni evidenzia un coinvolgimento sempre maggiore di laureandi e laureati. L'aumento della platea dei soggetti che utilizzano i servizi offerti potrebbe essere correlato all'aumentato numero di eventi. Nel complesso, il trend registrato nel triennio è particolarmente soddisfacente e mette in mostra come i servizi siano rivolti ad una platea più ampia di utenti. In particolare, nel 2022 il raggiungimento dell'obiettivo è di circa 111,74% rispetto al target. Il risultato dell'indicatore riflette l'efficacia delle azioni messe in atto nel periodo di riferimento. Per il futuro, si prevede un consolidamento dei risultati raggiunti.

Performance dei Dipartimenti

Il 71% dei Dipartimenti ha raggiunto un Indice di Performance della MacroArea (IPM) Terza Missione pari al 100% ed il restante è sopra l'80%. I risultati raggiunti riflettono l'impegno profuso dai Dipartimenti alla ricerca e alla stipula di accordi e convenzioni con imprese, enti pubblici e privati e in attività di public engagement finalizzate alla crescita sociale e civile del territorio. I risultati del biennio 2021/2022 mostrano un trend in aumento nella promozione delle iniziative di PE per il 93% delle strutture e comunque i valori registrati nel 2022 dall'indicatore TM.2-I.1 sono per tutti i dipartimenti ampiamente superiori ai target prefissati. Tale andamento è attribuibile alle azioni di sensibilizzazione per rafforzare il public e social engagement messe in atto dal 2020 dalla governance di Ateneo e curate dal GRAPE - Gruppo di Azione per il Public Engagement. Tali azioni hanno permesso da un lato di incrementare la sensibilità della comunità accademica nei confronti della missione civica ed educativa e, dall'altro, di favorire il corretto censimento e tracciamento delle iniziative. Il valore dell'indicatore proventi da ricerche commissionate, trasferimento tecnologico e finanziamenti competitivi, TM.2-I.4, registra un'ottima performance per il DIMES, DISCAG, DIAM, DICES, DIBEST e DISU e assieme ai dipartimenti di FARMACIA, DIMEG, DISPES e FISICA rappresentano il 71% delle strutture che superano il target prefissato. Per gli altri dipartimenti che non raggiungono il target, il risultato dell'indicatore non riflette tanto la partecipazione a bandi/progetti ma piuttosto fattori esogeni quali le politiche internazionali, nazionali e regionali per l'emanazione di bandi competitivi e per la pubblicazione degli esiti.

Per quanto riguarda la ricerca commissionata il DEMACS intende intraprendere le seguenti azioni:

- sensibilizzare il personale docente e i ricercatori a partecipare a bandi di finanziamento competitivi, anche in contesti di ricerca industriale, per favorire una più stabile interazione con le aziende, sul territorio ed oltre;
- incoraggiare il personale ad intraprendere attività di ricerca multidisciplinare che consentano l'accesso a settori e attività tradizionalmente non centrali nel Dipartimento;
- interagire con l'area ricerca, innovazione e impatto sociale di Ateneo per fornire maggiore aiuto a docenti e ricercatori.

Per quanto riguarda la didattica commissionata:

- sensibilizzare il personale docente e i ricercatori a sostenere le scuole nelle azioni didattiche ed educative, incoraggiando la partecipazione a bandi specifici o stipulando convenzioni ad hoc.

Il DESF intende incrementare la partecipazione dei membri del Dipartimento alle attività di formazione interne ed esterne all'Ateneo propedeutiche alla presentazione di progetti internazionali e promuovere l'attività di collaborazioni con altri dipartimenti al fine di condividere progetti di ricerca.

Si osserva un numero consistente di persone coinvolte nei percorsi di formazione per la promozione della cultura d'impresa, il target dell'indicatore TM.1-I.2 è stato ampiamente superato dalla totalità dei dipartimenti, e in linea o in aumento rispetto all'anno 2021 per quasi il 60% delle strutture. Il risultato riflette le azioni intraprese dai singoli dipartimenti ed il supporto dell'Area Ricerca, Innovazione e impatto sociale che ha informato il corpo docente su bandi volti a promuovere la formazione per la diffusione della cultura d'impresa. Il DIBEST si propone di rafforzare la formazione dei nuovi ricercatori sul ruolo della ricerca nell'innovazione di processo e prodotto, con attenzione alle necessità del tessuto industriale esistente. Il DIAM prevede un incremento dei percorsi per le competenze trasversali e per l'orientamento (PCTO) e la stipula di accordi in correlazione con soggetti operanti in partenariato nei progetti finanziati tramite PNRR.

Performance delle Strutture tecnico – amministrative

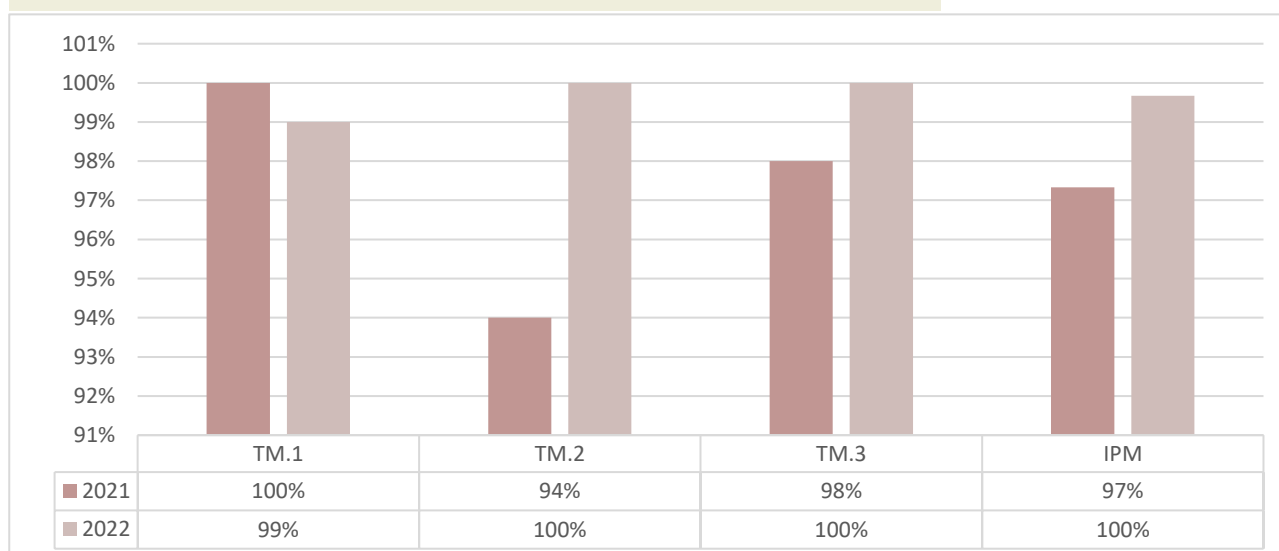
Con le azioni intraprese nella MacroArea Terza Missione, che presenta una performance pari a 99,17%, le strutture tecnico amministrative hanno contribuito ad aumentare le occasioni di contatto e promozione verso il mondo industriale con una serie di azioni volte all'individuazione di potenziali partner industriali interessati ai brevetti Unical e/o future collaborazioni, con le seguenti ricadute: inserimento in portafoglio di n. 10 aziende con risonanza a livello internazionale e n. 7 a livello nazionale, n. 8 tra venture capitalists e innovation providers; n. 3 premi nell'ambito della Start Cup Calabria; n. 3 nuove pubblicazioni di offerte su knowledge-share.eu e n.2 in siti fieristici (MIT4LS2022/BdR2022); n. 3 manifestazioni di interesse; n. 1 contratto di opzione; n. 1 richiesta di attivazione spin-off; oltre 25 incontri B2B con aziende/partner industriali realizzati prevalentemente in occasione della Borsa della Ricerca (SA), della Start Cup Calabria (CS), del PNI (AQ) e nell'ambito della realizzazione del programma PrimaVerAzione (avente a oggetto n.1 progetto di Proof of Concept). L'anno 2022 è stato caratterizzato anche dal pieno utilizzo del modello organizzativo per la mappatura delle attività di public engagement condivisa con i dipartimenti, con tutte le strutture dell'Ateneo e il Sistema Museale. Il caricamento delle iniziative di PE del 2022 è stato regolarmente completato grazie al sistema Informatico predisposto dall'Area Servizi Informatici e Tecnologici e accessibile al link <https://kpi.unical.it>. Per le iniziative di promozione della cultura d'impresa rivolta sia agli studenti che ai dottorandi (Contamination LAB, Start Cup Calabria 2022 e UniCaLaB) si registra un andamento decrescente della partecipazione e un tasso di raggiungimento dell'obiettivo inferiore al 100%. Nella performance dell'Area non sono stato considerati due obiettivi operativi: "Formazione alla cultura d'impresa ai dottorandi" e "Realizzazione iniziative crowdfunding". Il primo in quanto nel corso del 2022, con la partenza dei bandi PNRR, il MUR ha inteso prorogare nei primi mesi del 2023 la scadenza per l'emanazione di bandi per l'attivazione di borse di dottorato di ricerca a valere sul XXXVIII ciclo e, pertanto, lo svolgimento del PhD 3.0, previsto nell'ultimo trimestre del 2022, è stato riprogrammato per il 2023 al fine di tener conto della data di completamento delle selezioni per le nuove borse di dottorato a valere sui progetti PNRR sul XXXVIII ciclo. Per le iniziative di crowdfunding, nel corso del 2022 è stato approvato il Regolamento in materia di crowdfunding ed esperita l'indagine di mercato per l'affidamento del servizio di supporto ad un operatore economico esterno mediante la gestione della piattaforma funzionale al lancio delle iniziative ma si rende necessario una valutazione/approvazione di almeno un'iniziativa di crowdfunding a cura della Governance.

Performance dell'Area

1/4

		31/12/2020	31/12/2021	31/12/2022	31/12/2022
Performance Ateneo: Indicatori della MacroArea		VALORE	VALORE	VALORE	TARGET
TM.1-1.1	Proventi da brevetti (media triennio)	€ 70.880	€ 82.047	€ 193.465	€ 50.000
TM.1-1.2	Numero di persone coinvolte nei percorsi di formazione per la promozione della cultura d'impresa (media triennio)	61,7	139,4	126,0	31,6
TM.1-1.3	Numero aziende o di spin-off coinvolte in programmi di affiancamento o incubazione (media triennio)	6,6	9	9,7	10,0
TM.1-1.4	Proventi da ricerche commissionate, trasferimento tecnologico e da finanziamenti competitivi (media triennio)	€ 12.487.690	€ 13.339.981	€ 21.899.113	€ 12.882.962
TM.2-1.1	Numero di iniziative per la promozione e il sostegno della missione civile ed educativa (media triennio)	196,0	244,2	343,7	209,7
TM.2-1.2	Numero di protocolli di intesa con soggetti esterni per lo sviluppo sociale del territorio (media triennio)	35,0	35,7	46,7	41,7
TM.3-1.1	Numero career day e recruiting day	19	31	39	18
TM.3-1.2	Numero di eventi formativi e informativi organizzati	9	13	27	9
TM.3-1.3	Rapporto tra laureandi e neolaureati coinvolti in processi di reclutamento tramite programmi di Ateneo rispetto al totale dei laureati nell'a.a. precedente	0,118	0,211	0,257	0,235

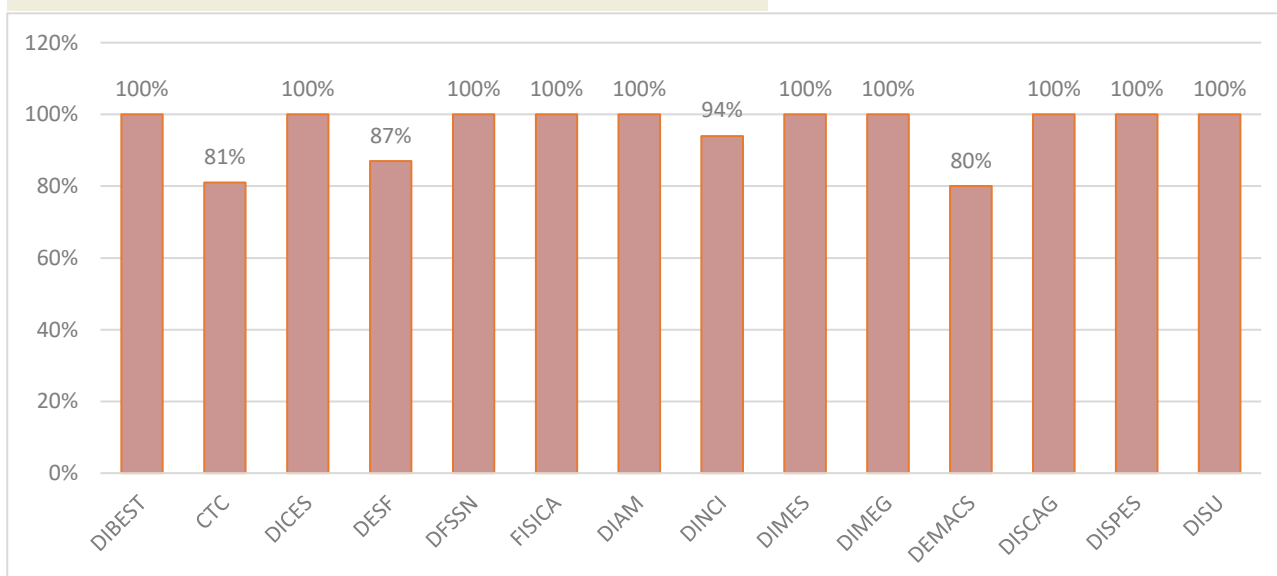
Tasso di Raggiungimento Obiettivo – Indice di Performance della MacroArea



Indicatori Strategici Dipartimentali della MacroArea

TM.1-I.2	<i>Numero di persone coinvolte nei percorsi di formazione per la promozione della cultura d'impresa (media triennio)</i>
TM.1-I.4	<i>Proventi da ricerche commissionate, trasferimento tecnologico e da finanziamenti competitivi (media triennio)</i>
TM.2-I.1	<i>Numero di iniziative per la promozione e il sostegno della missione civile ed educativa (media triennio)</i>

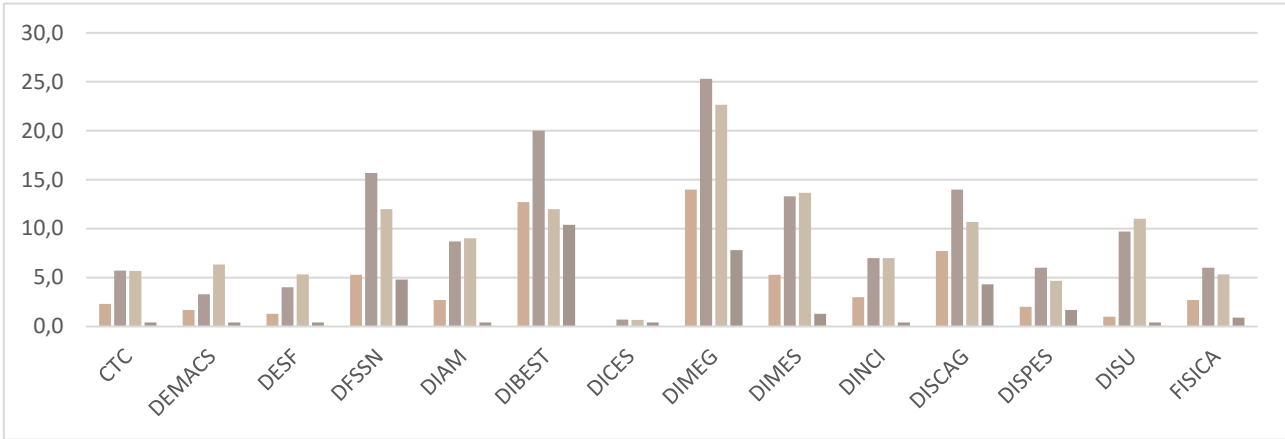
Indice di Performance della MacroArea per Dipartimento



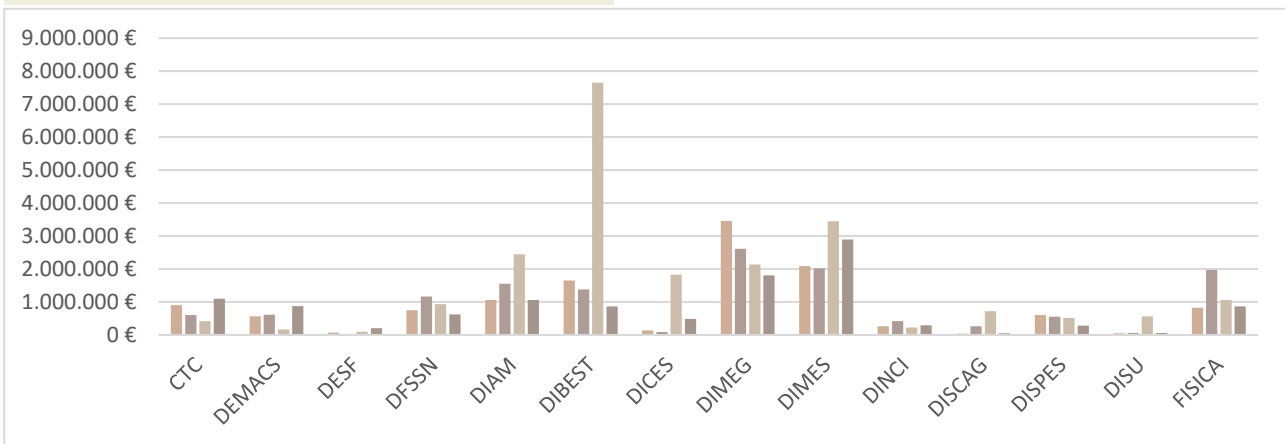
Performance dell'Area

3/4

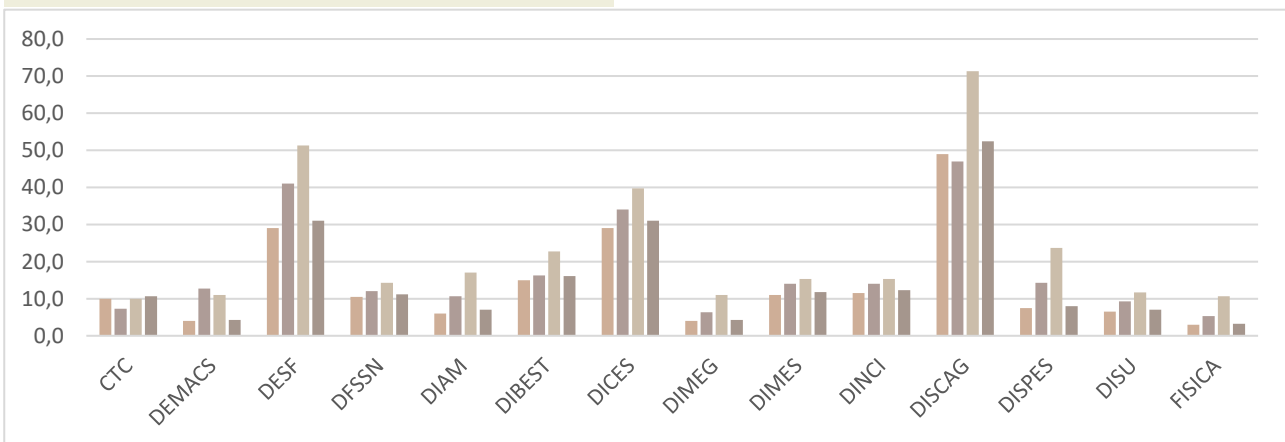
Performance Dipartimenti: Indicatore TM.1-I.2



Performance Dipartimenti: Indicatore TM.1-I.4



Performance Dipartimenti: Indicatore TM.2-I.1



Legenda Performance Dipartimenti

■ 2020 ■ 2021 ■ 2022 ■ Target 2022

Obiettivi Operativi delle Strutture Tecnico-Amministrative

Sviluppo programmi di incubazione e affiancamento imprese

Valorizzazione brevetti

Formazione alla cultura di impresa rivolta ai dottorandi

Implementazione e valutazione del Piano di azione per lo sviluppo e il consolidamento del PE

Realizzazione iniziative crowdfunding

Performance Tecnico-Amministrative	n. obiettivi operativi	n. obiettivi neutralizzati*	n. obiettivi con TRO <100%	n. obiettivi con TRO =100%	Performance per area in %
	5	2	1	2	99,17

**Obiettivi che a causa di fattori esogeni/endogeni non possono essere raggiunti totalmente o parzialmente*



Sintesi dell'autovalutazione

L'internazionalizzazione è una delle Aree in cui la Governance ha, fin dall'insediamento, profuso gli sforzi maggiori per aumentare l'attrattiva dell'Ateneo verso gli studenti stranieri (bacino di utenza vasto non solo nel contesto Europeo) e per promuovere i percorsi di mobilità internazionale di studio a beneficio della qualità della formazione degli studenti italiani. Gli anni 2020 e 2021 hanno mostrato risultati inferiori alle aspettative per via dell'emergenza sanitaria, ma l'Ateneo ha comunque continuato a promuovere con forza le azioni di internazionalizzazione, in particolare nell'attivazione e revisione dei percorsi di laurea e di mobilità. Questa strategia ha cominciato a restituire risultati incoraggianti nel corso 2022, dal momento che tutti gli indicatori di performance dell'Ateneo non solo sono migliorati rispetto all'anno precedente ma hanno persino recuperato e, in alcuni casi, sopravanzato i valori pre-pandemia. Andando nello specifico, la MacroArea si articola su due obiettivi, orientati a potenziare rispettivamente la mobilità in ingresso e in uscita di studenti e docenti.

Sull'Obiettivo strategico **I.1 - Miglioramento attrattiva internazionale dell'Ateneo per studenti e studiosi**, l'Indice di Performance è risultato pari al 94%, in sostanziale tenuta rispetto al 2021 (96%) e consolidando il progresso rispetto al 2020 (64%). In particolare, tutti gli indicatori dell'Obiettivo I.1 hanno mostrato trend positivi con un risultato molto incoraggiante per l'indicatore I.1-I.1 *"Proporzione di studenti iscritti al primo anno (LM) che hanno conseguito il titolo di accesso all'estero"* che ha avuto un incremento del 49,6% rispetto al dato del 2021, già in crescita rispetto al 2020. Certamente, il potenziamento in corso dei programmi di studio *Dual*, in termini di didattica e di servizi di accoglienza dedicati, porterà un ulteriore beneficio in questo ambito negli anni futuri. Analisi simile si può fare per l'indicatore I.1-I.3 *"Numero di studiosi visiting"* (+25%) anche a seguito del potenziamento delle specifiche azioni VISA e TEMA. Ancora al di sotto del target rimane, invece, il valore dell'indicatore I.1-I.2 *"Numero di studenti di scambio in entrata coinvolti in tutti i programmi di mobilità internazionale"* che si è attestato a 153, leggermente al di sotto del target fissato a 186. Lo sforzo profuso in questo ambito, ha consentito di assecondare la naturale ripresa della mobilità in ingresso a seguito dell'allentamento delle restrizioni imposte negli anni precedenti. Tuttavia, questo solo fattore non giustificherebbe i buoni risultati ottenuti se non considerando le specifiche azioni che l'Ateneo ha promosso per migliorare l'attrattiva internazionale sia sotto il profilo didattico sia sotto quello scientifico.

La situazione appare ancora più positiva quando si analizza l'Obiettivo Strategico **I.2 Miglioramento della mobilità in uscita di studenti e docenti**, che nel corso del 2021 aveva fatto registrare una performance (53%) stabile rispetto al valore 2020, a quel tempo maggiormente influenzata dalla pandemia da COVID-19. Ebbene l'indicatore I.2, nel 2022, registra un 91%, con un incremento percentuale molto soddisfacente rispetto agli anni precedenti (+71%), a testimonianza della ripresa della mobilità supportata anche dall'attenzione posta sugli specifici programmi (Erasmus+ su tutti). L'indicatore I.2-I.1 *"Proporzione di CFU conseguiti all'estero dagli studenti"*, sebbene ancora sotto il target, ha mostrato un incoraggiante valore del 0,86%, addirittura prossimo alla baseline pre-pandemia (0,89% nel 2019). Tra le azioni che hanno certamente aiutato il raggiungimento di questa performance è da ricordare la politica premiale che l'Ateneo ha promosso per il conseguimento di un numero di CFU all'Estero superiore a 15. Ragionamenti analoghi si possono fare per l'indicatore I.2-I.2 *"Numero di studenti in uscita nell'ambito di programmi di mobilità"* che, sia pur sotto target, cresce significativamente anche rispetto al 2021. Questo risultato riallinea l'Ateneo con il contesto nazionale che già nel 2021 aveva mostrato segni di ripresa delle attività di mobilità internazionale in uscita delle studentesse e degli studenti, ancora considerando la possibilità di avvalersi della mobilità "virtuale".

In merito alla I.2-I.3 *"Percentuale di docenti che fruiscono di periodi di mobilità all'estero"*, già dati incoraggianti si erano registrati nel 2021; il 2022 ha consolidato la tendenza (valore del 7%) con il superamento del target previsto (6,9%).

Resta come riflessione finale, comune all'intera area per la quale l'indice di Performance della Macroarea si attesta su un ottimo 93% (75% nel 2021), l'evidenza che la strategia organica e complessiva dell'Ateneo nei riguardi dell'Internazionalizzazione sia profondamente positiva. Non solo è stata interrotta la catena del declino degli indicatori, ma si può decisamente prospettare la concreta affermazione di una nuova vocazione internazionale dell'Università della Calabria, basata sull'attrattività della Didattica e della Ricerca e sulla politica di stimolo dei docenti e del corpo studentesco verso le opportunità di ampliare, in uscita, i propri orizzonti professionali.

Obiettivo I.1 Miglioramento dell'attrattività internazionale dell'Ateneo per studenti e studiosi

Il valore dell'indicatore - I.1-I.1 *"Proporzione di studenti iscritti al primo anno (LM) che hanno conseguito il titolo di accesso all'estero"* al 31/12/2022 (pari a 18,7%) è notevolmente superiore al target prefissato (pari a 6,4%). Rispetto al valore registrato al 31/12/2021 (pari a 12,5%) si osserva un ulteriore notevole miglioramento. Il confronto tra i risultati del 2022 e quelli dei precedenti anni mostra che le azioni intraprese, in particolare l'implementazione dell'azione Unicaladmission e di quelle correlate, sono risultate molto efficaci permettendo di incrementare significativamente il numero degli studenti stranieri con titolo conseguito all'estero che si iscrivono ai corsi di Laurea Magistrale dell'Ateneo. Nel complesso, il trend negli anni è costantemente positivo ed il risultato dell'indicatore riflette l'efficacia delle azioni messe in atto nel periodo 2020-2022. In particolare, l'azione specifica Unicaladmission e le azioni correlate (visibilità dell'Unical e della call Unicaladmission sui canali internazionali) hanno contribuito a raggiungere i presenti obiettivi. Per il futuro, si prevede di continuare con le azioni in essere aumentando il numero di borse di studio disponibili per i corsi di Laurea Magistrale, non solo per quelle erogate in lingua inglese.

Il valore dell'indicatore - I.1-I.2 *"Numero di studenti di scambio in entrata coinvolti in tutti i programmi di mobilità internazionale"* al 31/12/2022 (pari a 153) è inferiore al target prefissato (pari a 186). Rispetto al valore registrato al 31/12/2021 (pari a 143) si osserva ancora un apprezzabile miglioramento. Il trend positivo registrato negli anni 2021 e 2022 è conseguenza del potenziamento delle azioni di intercettazione di studenti stranieri presso il nostro Ateneo sui canali Erasmus+, Dual e di altra mobilità internazionale. Il potenziamento delle azioni in essere (Erasmus+ in primis) sarà, comunque un elemento importante per raggiungere i valori target anche alla luce dell'ampliamento dell'offerta di titoli congiunti Dual e di ulteriori iniziative di mobilità internazionale "incoming".

Il valore dell'indicatore - I.1-I.3 *"Numero di studiosi visiting"* al 31/12/2022 (pari a 104) è ben superiore al target prefissato (pari a 85). Rispetto al valore registrato al 31/12/2021 (pari a 83) si osserva un significativo miglioramento. Il confronto tra i risultati del 2022 e quelli dei precedenti anni mostra che le azioni intraprese, in particolare l'azione VIS, le azioni Erasmus+ e le azioni dei singoli dipartimenti (ad esempio quelli di "eccellenza"), sono risultate molto efficaci permettendo di incrementare significativamente il numero di studiosi visiting. Nel complesso, il trend negli anni è piuttosto positivo. Il risultato dell'indicatore riflette l'efficacia delle azioni messe in atto nel periodo 2020-2022. In particolare, le azioni specifiche VIS, Erasmus+ (staff mobility in ingresso), quelle finanziate dai dipartimenti di eccellenza e più in generale da tutti i dipartimenti dell'Ateneo, hanno contribuito a raggiungere i presenti obiettivi. Per il futuro, si prevede di continuare con le azioni in essere, in particolare VIS che scade entro settembre 2023, Erasmus+ che è sempre attiva e le iniziative dei singoli dipartimenti.

Obiettivo I.2 Miglioramento della mobilità in uscita di studenti e docenti

Il valore dell'indicatore - I.2-I.1 *"Proporzione di CFU conseguiti all'estero dagli studenti"* al 31/12/2022 (pari a 0,83%) è lievemente inferiore al target prefissato (pari a 0,95%) ma si osserva notevole miglioramento, rispetto al valore registrato al 31/12/2021 (pari a 0,4%). Il confronto tra i risultati del 2022 e quelli dei precedenti anni mostra che le azioni intraprese, in particolare la promozione delle azioni Erasmus+ in essere sono risultate efficaci, permettendo di incrementare il numero di CFU acquisito dagli studenti Unical in mobilità internazionale. Nel complesso dell'intero triennio di osservazione, il trend risente della fluttuazione legata alla pandemia ma il valore al 31/12/2022 è il più alto della serie a testimonianza di un superamento delle difficoltà legate al periodo emergenziale. Si osserva, tuttavia, che la performance non è ancora tornata alla normalità pre-pandemica sebbene i miglioramenti registrati siano da attribuire alle azioni messe in atto nel periodo 2020-22. In particolare, l'azione specifica Erasmus+ (intra-EU e extra-EU) e le azioni correlate (Dual e Short Term Mobility) hanno contribuito a raggiungere i presenti obiettivi. Per il futuro, si prevede di continuare e rafforzare le azioni in essere consolidando il trend di crescita per l'anno 2023.

Il valore dell'indicatore - I.2-I.2 *"Numero di studenti in uscita nell'ambito di programmi di mobilità"* al 31/12/2022 (pari a 248) non ha raggiunto il target prefissato (pari a 395). Tuttavia, anche in questo ambito, si rilevano segnali di rapida ripresa, rispetto al valore registrato al 31/12/2021 (pari a 55). Il confronto tra i risultati del 2022 e quelli dei precedenti anni mostra che le azioni intraprese, in particolare la promozione delle azioni Erasmus+ in essere sono risultate efficaci, permettendo di incrementare il numero di studenti Unical che usufruiscono della mobilità internazionale. Pur in presenza di oggettivi fattori di ostacolo alla mobilità, il trend osservato nel periodo è sempre crescente e, in coerenza con le considerazioni fatte per l'indicatore I.2-I.1, le azioni in essere sono orientate al consolidamento del trend di crescita.

Il valore dell'indicatore - I.2-I.3 *"Percentuale di docenti che fruiscono di periodi di mobilità all'estero"* al 31/12/2022 (pari a 7%) ha superato target prefissato (pari a 6,9%), anche in miglioramento rispetto al valore registrato al 31/12/2021 (pari a 6,8%). Il confronto tra i risultati del 2022 e quelli dei precedenti anni mostra che le azioni intraprese, in particolare le azioni TEMA (significativamente promosso nel 2022), Erasmus+ (staff mobility) e quelle dei singoli dip. (es. quelli di "eccellenza"). Si osserva, peraltro, la netta e rapida ripresa netta rispetto al 2020, anno di pandemia. Per il futuro, si prevede di continuare con le azioni in essere, in particolare TEMA, che scadrà entro sett. 2023, raggiungerà la sua massima efficacia proprio nel 2023 con la numerosità maggiore di ricercatori/docenti in mobilità in uscita.

Performance dei Dipartimenti

Più della metà dei Dipartimenti, grazie anche alla mobilità virtuale, ha migliorato l'Indice di Performance della MacroArea (IPM) fino al 100%; i restanti Dipartimenti hanno comunque ottenuto risultati soddisfacenti. Il deciso miglioramento delle condizioni pandemiche ha permesso di riattivare il processo di mobilità internazionale in uscita, con il miglioramento del relativo indicatore per tutti i Dipartimenti. In particolare, il DESF ed il DICES hanno confermato il pieno (100%) raggiungimento dell'IPM, grazie alle azioni intraprese quali ad esempio: gli incentivi per trascorrere periodi di mobilità all'estero; l'ampliamento della rete di collaborazione interuniversitaria; la promozione dell'offerta didattica sia presso atenei partner che tramite avvisi in rete; lo snellimento delle procedure di preparazione dei Learning Agreement e di convalida dei crediti; la partecipazione ai bandi emessi dalle istituzioni che offrono borse di studio a studenti stranieri. Il DINCI ha ottenuto un sensibile miglioramento dell'indice IPM raggiungendo il 98% con evidenza significativa nell'ambito di programmi di mobilità per gli studenti in uscita, per i CFU conseguiti all'estero dagli studenti e per i periodi di mobilità all'estero. Il DIMEG ha raggiunto il valore del 99% grazie alle iniziative intraprese quali: la promozione del bando Unical Admission e dell'offerta didattica dipartimentale; la promozione dei programmi di mobilità in uscita, le azioni di tutoraggio; le iniziative di promozione dei programmi di mobilità in ingresso. Il DISPES ha migliorato l'indice IPM (76%) grazie alle iniziative attuate quali: l'introduzione di "pratiche di internazionalizzazione" negli insegnamenti (bibliografie in inglese, esami in lingua inglese); il consolidamento/creazione di reti scientifiche all'estero; il conferimento di premi a chi ha conseguito le migliori performance (n° CFU). Il Dipartimento di Fisica grazie all'attivazione del CdS magistrale in Physics e le pagine informative in lingua inglese sul sito web dipartimentale ha visto un efficace miglioramento degli studenti iscritti al primo anno (Laurea magistrale) che hanno conseguito il titolo di accesso all'estero. Ai fini del miglioramento della mobilità docenti sono risultate efficaci le collaborazioni con istituti e università internazionali e l'utilizzo del programma Teaching Mobility Abroad. Il DISU vede, infine, un miglioramento dell'indice IPM (93%) frutto dell'efficacia delle azioni attuate quali la pubblicazione sui siti dei CdS di Laurea Magistrale di una pagina in inglese di presentazione dell'offerta formativa e l'introduzione di una bibliografia in una lingua diversa dall'italiano e l'incentivazione degli studenti e delle studentesse alla partecipazione ai bandi di mobilità.

Performance delle Strutture tecnico – amministrative

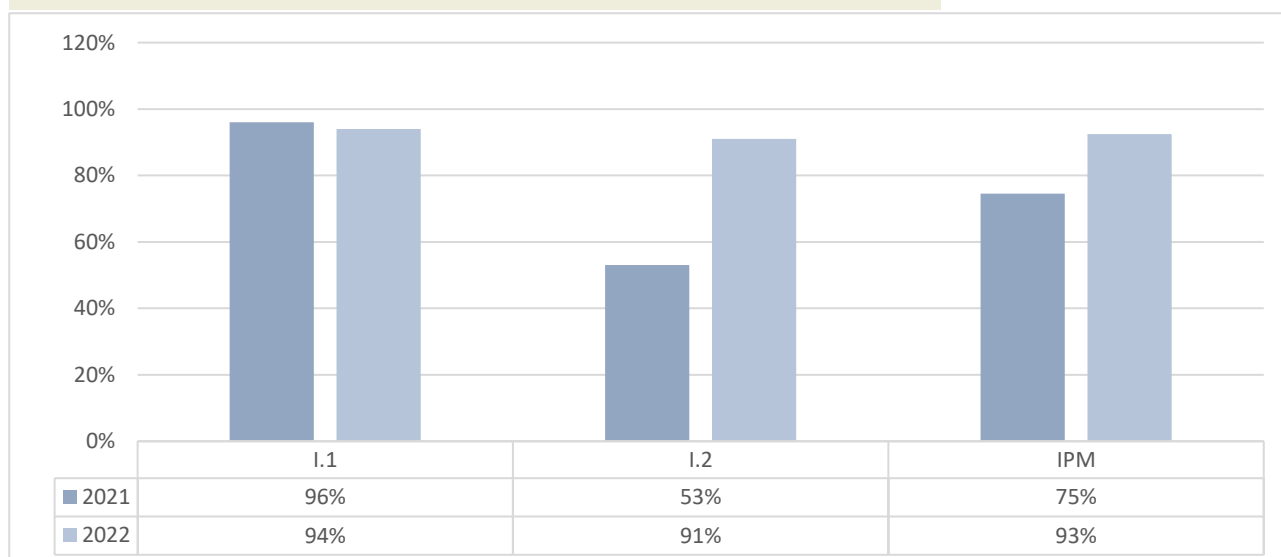
Nel PIAO – Piano Integrato Attività e Organizzazione anno 2022 - non sono presenti obiettivi operativi declinati dagli obiettivi strategici – area internazionalizzazione

Performance dell'Area

1/5

		31/12/2020	31/12/2021	31/12/2022	31/12/2022
Performance Ateneo: Indicatori della MacroArea		VALORE	VALORE	VALORE	TARGET
I.1-I.1.1	Proporzione di studenti iscritti al primo anno (LM) che hanno conseguito il titolo di accesso all'estero	10,6%	12,5%	18,7%	6,4%
I.1-I.1.2	Numero di studenti di scambio in entrata coinvolti in tutti i programmi di mobilità internazionale	63	143	153	186
I.1-I.1.3	Numero di studiosi visiting	37,0	83	104,0	85,0
I.2-I.1.1	Proporzione di CFU conseguiti all'estero dagli studenti	0,70%	0,37%	0,86%	0,95%
I.2-I.1.2	Numero di studenti in uscita nell'ambito di programmi di mobilità	92	291	347	395
I.2-I.1.3	Percentuale di docenti che fruiscono di periodi di mobilità all'estero	3,2%	6,8%	7,0%	6,9%

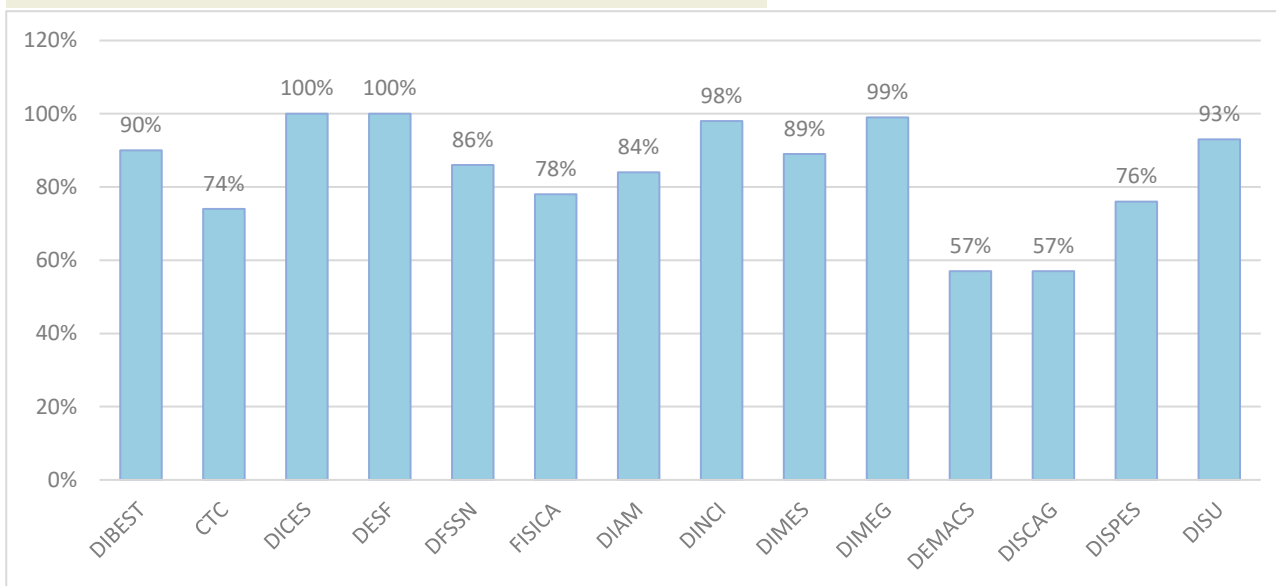
Tasso di Raggiungimento Obiettivo – Indice di Performance della MacroArea



Indicatori Strategici Dipartimentali della MacroArea

I.1-I.1	<i>Proporzione di studenti iscritti al primo anno (LM) che hanno conseguito il titolo di accesso all'estero</i>
I.1-I.2	<i>Numero di studenti di scambio in entrata coinvolti in tutti i programmi di mobilità internazionale</i>
I.1-I.3	<i>Numero di studiosi visiting</i>
I.2-I.1	<i>Proporzione di CFU conseguiti all'estero dagli studenti</i>
I.2-I.2	<i>Numero di studenti in uscita nell'ambito di programmi di mobilità</i>
I.2-I.3	<i>Percentuale di docenti che fruiscono di periodi di mobilità all'estero</i>

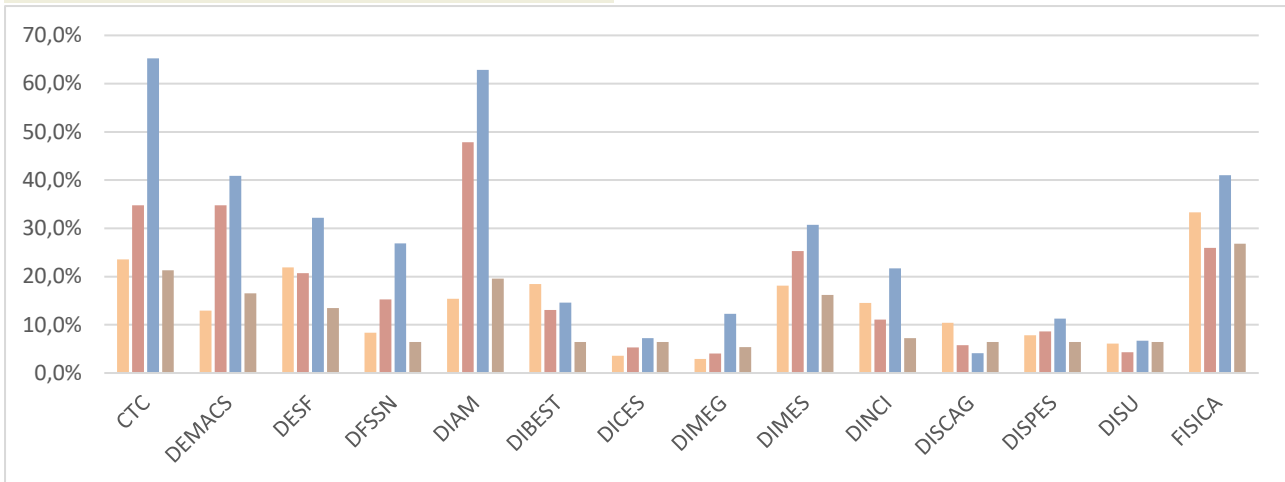
Indice di Performance della MacroArea per Dipartimento



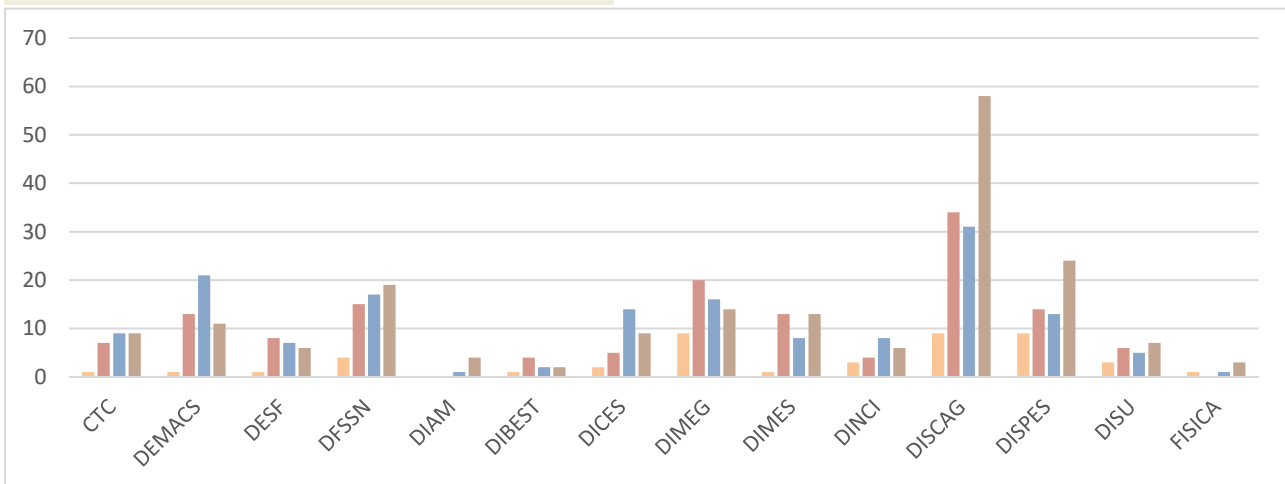
Performance dell'Area

3/5

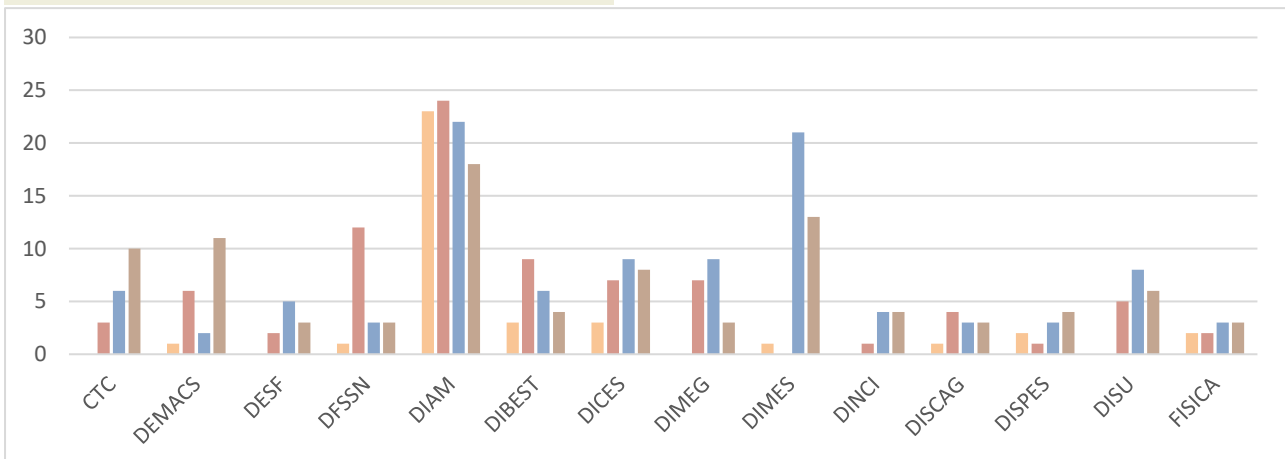
Performance Dipartimenti: Indicatore I.1-I.1



Performance Dipartimenti: Indicatore I.1-I.2



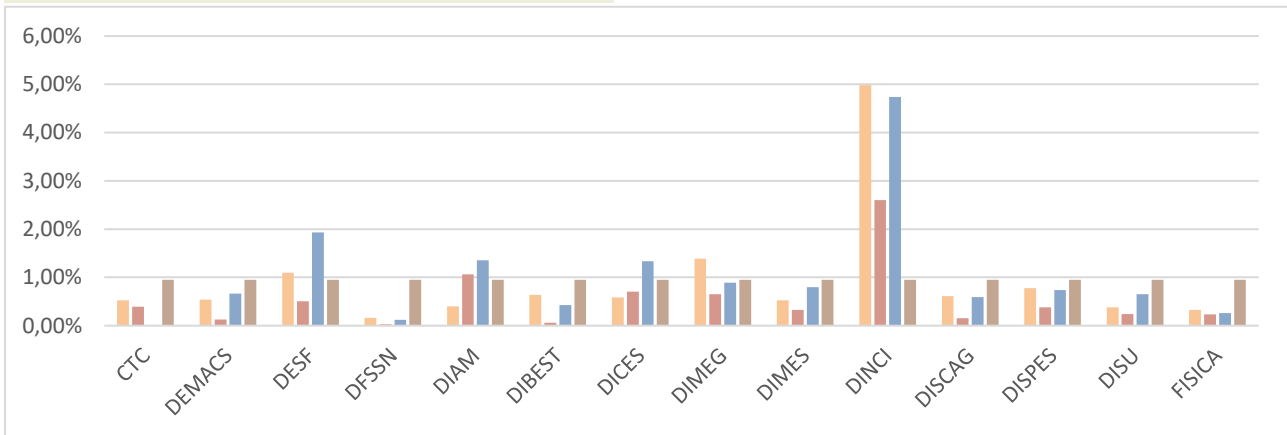
Performance Dipartimenti: Indicatore I.1-I.3



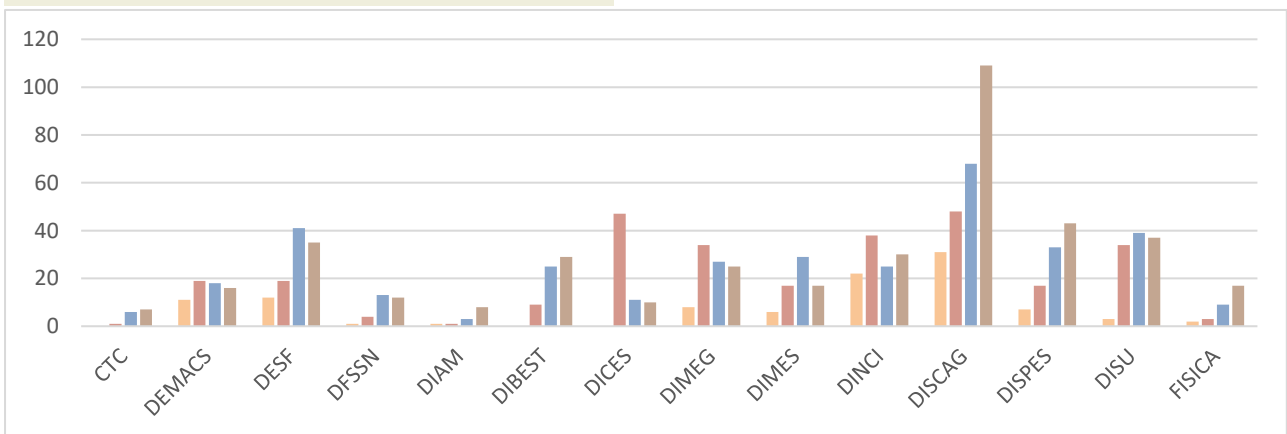
Performance dell'Area

4/5

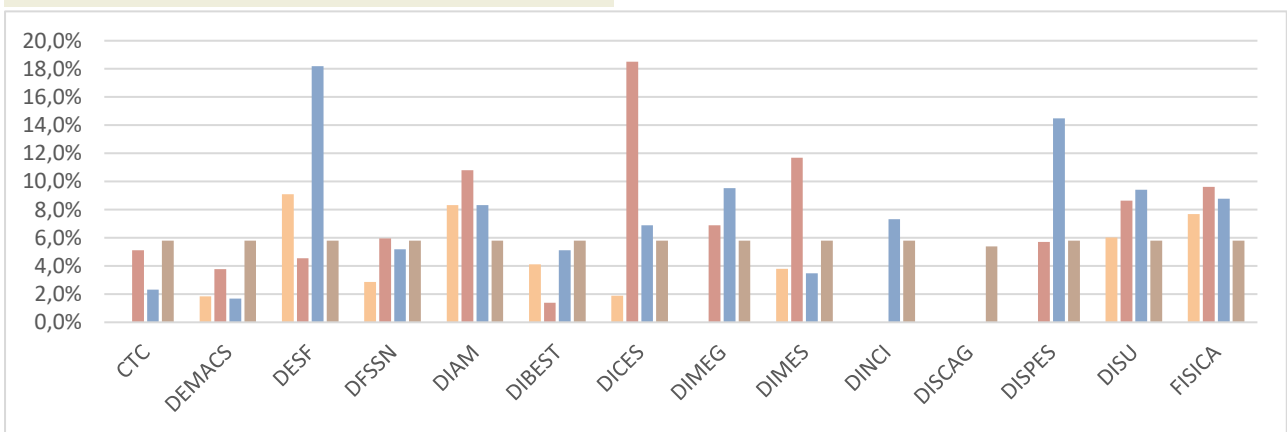
Performance Dipartimenti: Indicatore I.2-I.1



Performance Dipartimenti: Indicatore I.2-I.2



Performance Dipartimenti: Indicatore I.2-I.3



Legenda Performance Dipartimenti

2020 2021 2022 Target 2022

Performance dell'Area

5/5

Obiettivi Operativi delle Strutture Tecnico-Amministrative

Nel PIAO – Piano Integrato Attività e Organizzazione anno 2022 - non sono presenti obiettivi operativi declinati dagli obiettivi strategici – area internazionalizzazione

Performance Tecnico-Amministrative	n. obiettivi operativi	n. obiettivi neutralizzati*	n. obiettivi con TRO <100%	n. obiettivi con TRO =100%	Performance per area in %
	-	-	-	-	-

**Obiettivi che a causa di fattori esogeni/endogeni non possono essere raggiunti totalmente o parzialmente*

il Campus dei servizi

con il Centro Residenziale che garantisce diritto allo studio e servizi agli studenti con posti letto in 10 Quartieri, 5 mense, 6000 borse di studio che coprono il 100% degli aventi diritto



Sintesi dell'autovalutazione

La vocazione residenziale e la strutturazione in un Campus, dalle caratteristiche uniche nel panorama italiano, hanno motivato la definizione di una specifica MacroArea strategica dedicata ai Servizi agli Studenti, sia nell'ottica del supporto al diritto allo studio sia nell'ottica del potenziamento dei servizi messi a disposizione della comunità. Nel corso del triennio, l'Ateneo ha conseguito risultati di grande valore, attestandosi nel 2022 a un pieno raggiungimento degli obiettivi (100% di Indice di Performance a fronte del 99% registrato nel 2021).

Per quanto attiene all'obiettivo strategico **S.1 - Consolidamento interventi di diritto allo studio a supporto degli studenti**, particolarmente significativa è stata l'attenzione dell'Ateneo – ai fini del completo raggiungimento del target – per l'erogazione delle borse di studio sia nell'ottica della copertura completa degli aventi diritto sia nell'ottica del miglioramento delle procedure, che hanno portato ad anticipare significativamente i tempi delle consegne degli alloggi. Risulta altresì notevole il superamento del target sulla proporzione di studenti beneficiari di altre tipologie di intervento di supporto finanziato dall'Ateneo, che porta il valore a un 9,1% che supera di gran lunga quanto previsto in sede di stesura del Piano Strategico.

Per quanto attiene invece all'obiettivo strategico **S.2 - Miglioramento e potenziamento dei servizi di residenzialità**, nel corso del 2022 è stata piena la performance sull'indicatore S.2-I.1 (*Numero di alloggi disponibili*), mentre nel 2021 il target fissato a 1.950 non fu raggiunto per 100 unità. L'Ateneo si è, infatti, impegnato per affrontare la carenza di alloggi, sin dal luglio 2021 quando fu approvato il progetto di "recupero posti alloggio Quartiere Maisonnettes", con una specifica linea di cofinanziamento statale per interventi manutentivi per le strutture residenziali universitarie (c.d. V bando L. n. 338/2000). L'efficacia di questi interventi si è concretizzata nel 2022 con oltre 200 alloggi in più a quanto originariamente previsto nel Piano Strategico.

Obiettivo S.1 - Consolidamento degli interventi di diritto allo studio a supporto degli studenti

Il valore dell'indicatore S.1-I.1 *"Proporzione di studenti beneficiari di borsa di studio rispetto agli studenti idonei (d.lgs. 68/12)"* al 31/12/2022 (pari al 100%), che si riferisce all'anno accademico 2021/22, è in linea con il target prefissato e conferma il risultato dell'anno precedente, anch'esso pari al 100%. L'obiettivo di copertura del 100% degli idonei alla borsa di studio è stato un obiettivo strategico chiaro, perseguito negli ultimi anni con determinazione da parte del Rettore e della Governance di Ateneo. Forte è l'azione di consolidamento del rapporto con la Regione e stimolo a dotarsi di nuova legge regionale sul diritto allo studio, mozione approvata a Novembre 2022 dal Senato Accademico e dal Consiglio degli studenti e che trova l'appoggio delle altre università calabresi.

Il valore dell'indicatore S.1-I.2 *"Proporzione di studenti beneficiari di intervento di supporto finanziato dall'Ateneo"* al 31/12/2022 (pari al 9,1%), che si riferisce all'anno accademico 2021/22, supera abbondantemente il target prefissato al 2,5%. Tale tendenza conferma quella dei due anni precedenti in cui il target era stato già largamente superato.

Il valore dell'indicatore S.1-I.3 *"Numero di post informativi ufficiali sulle attività del Diritto allo Studio Universitario (DSU)"* al 31/12/2022 (pari a 94) supera il target prefissato a 80, risultando pari al 117,5% dello stesso target. Anche in questo caso si conferma la tendenza dell'anno precedente in cui il target era stato superato.

Obiettivo S.2 - Miglioramento e potenziamento dei servizi di residenzialità

Il valore dell'indicatore al 31/12/2022 S.2-I.1 *"Numero di posti alloggi"* (2.311 posti agibili) - è risultato essere superiore al target prefissato (pari a 2.100). Rispetto al valore registrato al 31/12/2021 (pari a 1.950) si osserva un notevole miglioramento. Il confronto tra i risultati del 2022 e quelli dei precedenti anni mostra che le azioni condotte, anche attraverso l'utilizzo delle strutture alberghiere ha consentito il raggiungimento dell'obiettivo. Nel complesso, il trend negli anni è abbastanza positivo. Il risultato dell'indicatore riflette l'efficacia delle azioni messe in atto nel 2022.

Il valore dell'indicatore S.2-I.2 *"Numero di aule attrezzate per lo studio cooperativo"* rilevato al 31/12/2022 (9) è pari al target prefissato. Il confronto tra i risultati del 2022 e quelli dei precedenti anni mostra il raggiungimento dell'obiettivo che sostanzialmente è quello di rendere disponibile almeno un'aula studio per ogni quartiere residenziale. Siamo pertanto soddisfatti del trend registrato. Si osserva, tuttavia, che nel corso del 2023 occorrerà valutare la possibilità di realizzare una nuova aula studio nel nuovo quartiere acquisito e che bisognerà adottare uno specifico regolamento di utilizzo delle aule con un tracciamento degli utilizzi. Per due aule, in ragione della condivisione degli ingressi con i centri comuni studenti, occorrerà verificare la possibilità di una maggiore separazione fisica tra gli ambienti stante la diverse destinazione d'uso e finalità degli spazi.

Le azioni strategiche relative al miglioramento e potenziamento dei servizi di residenzialità, in relazione agli obiettivi attesi, risultano pienamente attuate.

Performance delle Strutture tecnico – amministrative

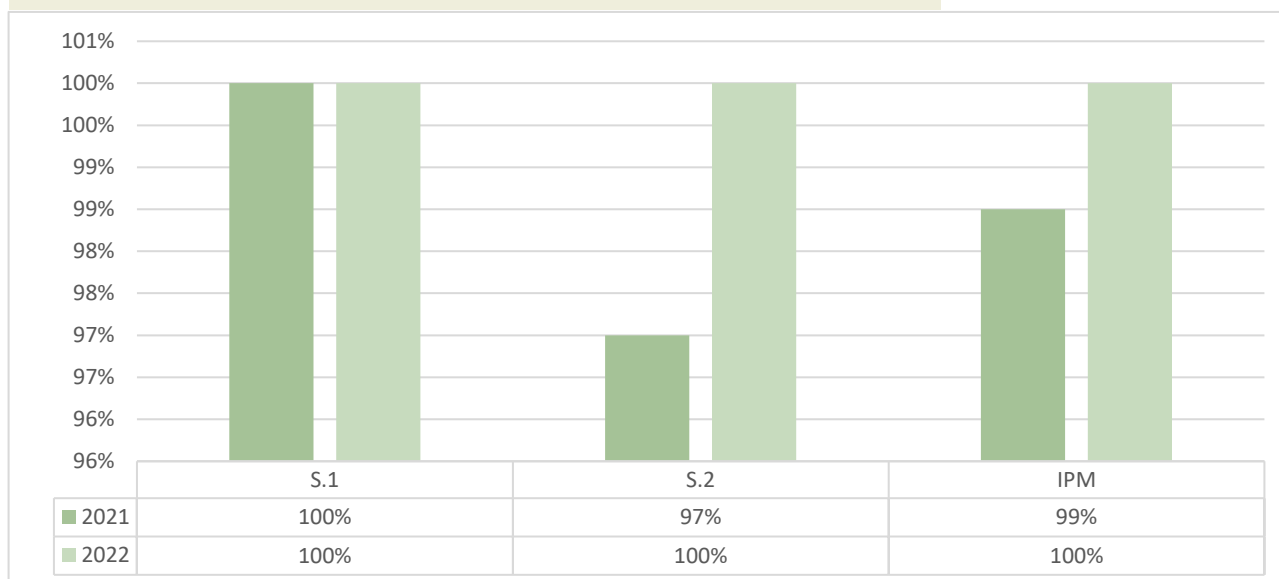
Con le azioni intraprese nella MacroArea Servizi agli studenti, che presenta una performance pari a 100%, le strutture tecnico amministrative, con l'assegnazione di quattro obiettivi operativi, hanno contribuito a migliorare i servizi offerti agli studenti. Tra i risultati raggiunti abbiamo: la realizzazione di un App, denominata Unical Life, integrata con i sistemi informatici di Ateneo (Esse3, GESTDS, Soldi, Unical ID/SPID, PagoPA, ecc.) per richiedere e fruire dei benefici e servizi erogati dal Centro Residenziale; la realizzazione di un "front office studente", che ha consentito l'implementazione di modalità standard di attivazione delle richieste e di ricondurre i procedimenti gestiti dai dipartimenti in maniera autonoma a due soli sistemi: ESSE3 e Uniticket, consentendo allo studente di "navigare" nell'Ateneo per trovare agevolmente servizi e informazioni; la progettazione di un modello di accoglienza e accompagnamento degli studenti internazionali; tale modello prevede la dotazione di un arredo specifico negli alloggi, di un servizio di pick up verso il campus, di un canale di comunicazione dedicato in lingua inglese, abstract del bando DSU e della modulistica in lingua inglese. Per l'obiettivo "Analisi e ottimizzazione processi e dati trasmessi ad ANS" , grazie alle azioni intraprese è stato azzerato il set minimo di errori individuati (21 codici errori e 250 errori bloccati). Le attività intraprese hanno prodotto frutti anche a livello dei dipartimenti, con un valore misurato per l'indicatore "N. di dipartimento che non presentano anomalie " pari al 100% per tutti i 14 dipartimenti.

Performance dell'Area

1/2

		31/12/2020	31/12/2021	31/12/2022	31/12/2022
Performance Ateneo: Indicatori della MacroArea		VALORE	VALORE	VALORE	TARGET
S.1-I.1	Proporzione di studenti beneficiari di borsa di studio rispetto agli studenti idonei (d.lgs. 68/12)	100%	100%	100%	100%
S.1-I.2	Proporzione di studenti beneficiari di intervento di supporto finanziato dall'Ateneo	3,8%	4,0%	9,1%	2,5%
S.1-I.3	Numero di post informativi ufficiali sulle attività del Diritto allo Studio Universitario (DSU)	50,0	90	94	80
S.2-I.1	Numero di alloggi disponibili (agibili)	1.910	1.850	2.311	2.100
S.2-I.2	Numero di aule attrezzate per lo studio cooperativo	9	9	9	9

Tasso di Raggiungimento Obiettivo – Indice di Performance della MacroArea



Obiettivi Operativi delle Strutture Tecnico-Amministrative

Realizzazione di una APP per i servizi erogati dal Centro Residenziale

Analisi e ottimizzazione processi e dati trasmessi ad ANS

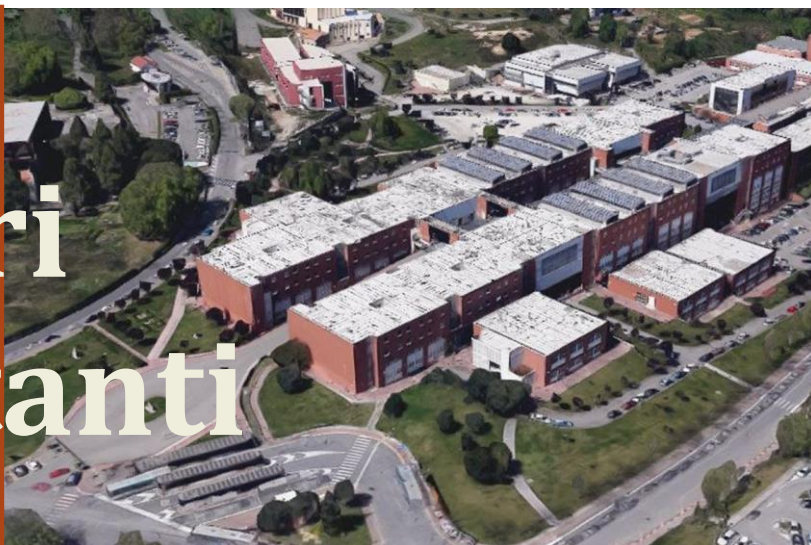
Servizi ed helpdesk centralizzati

Accoglienza e accompagnamento alla vita nel campus per gli studenti internazionali

Performance Tecnico-Amministrative	n. obiettivi operativi	n. obiettivi neutralizzati*	n. obiettivi con TRO <100%	n. obiettivi con TRO =100%	Performance per area in %
	4	0	0	4	100%

**Obiettivi che a causa di fattori esogeni/endogeni non possono essere raggiunti totalmente o parzialmente*

fattori abilitanti



Sintesi dell'autovalutazione

Con il Piano Strategico 2020-2022, al fine di perseguire efficacemente le proprie politiche di sviluppo, l'Università della Calabria ha chiaramente rimarcato la necessità di prestare attenzione non solo agli obiettivi strategici specifici delle singole aree, ma anche ad alcuni *fattori "abilitanti"* che hanno un impatto trasversale su tutte le aree. In particolare, alla prima applicazione di questo nuovo approccio e di questa più articolata visione prospettica, quattro principali fattori abilitanti sono stati individuati, astruendo e semplificando l'insieme dei diversi fattori che concorrono al raggiungimento dei risultati strategici: efficienza ed efficacia dell'azione amministrativa, strutture e infrastrutture, sostenibilità, comunicazione. L'ambizione del Piano Strategico era di diffondere capillarmente la consapevolezza dell'importanza di questi fattori, pur non declinandoli in termini di obiettivi strategici da conseguire e pur non ribaltandoli sui Piani Strategici dipartimentali. A tal fine, per ognuno dei fattori abilitanti, un insieme di indicatori sono stati proposti che, pur non esaurendo l'intero spettro delle possibili misurazioni di performance in ciascun ambito, hanno potuto dare il polso dell'avanzamento di specifiche iniziative e idee progettuali.

A conclusione di questo triennio "sperimentale", l'Università della Calabria ha ormai interiorizzato la dinamica delle interazioni dei fattori abilitanti con le differenti aree strategiche, cogliendone appieno la rilevanza nel perseguimento dei propri obiettivi istituzionali. L'ambizione iniziale ha dunque trovato piena attuazione; infatti, il nuovo Piano Strategico 2023-2025 ha mantenuto l'impostazione del 2020-2022, raffinando tuttavia la definizione dei fattori abilitanti e, soprattutto, il relativo paniere di indicatori, nell'ottica di superare alcune problematicità di rilevazione e di impostazione metodologica che la prima attuazione ha intrinsecamente evidenziato. Pur riportando la loro analisi e valutazione di dettaglio nel seguito della sezione, è opportuno quindi delineare una sintetica, ma più complessiva visione di quanto concretizzato in ciascuno dei quattro fattori.

In particolare, per quanto attiene al fattore **Efficienza ed efficacia dell'azione amministrativa (FA.1)** la misurazione è rappresentata dai risultati delle indagini di gradimento dei servizi (Good Practice) e dalla partecipazione del PTA alle attività di formazione organizzate dall'Ateneo. Il valore dell'indicatore *FA.1-I.1 Percentuale di PTA coinvolti in corsi di formazione* (almeno 2 corsi conclusi e almeno 30 ore) al 31/12/2022 (pari a 61,9%) raggiunge il target prefissato (pari a 60%). Il valore dell'indicatore al 31/12/2022 è il risultato di 80 iniziative, per un totale di ore formazione di circa 30.000 per un monte ore pro-capite di circa 51 ore. La formazione ha privilegiato lo sviluppo di competenze trasversali mediante un progetto di formazione sviluppato in collaborazione con la SSSAP, e in particolare competenze digitali con il progetto "Ri-formare

la PA. *Persone qualificate per qualificare il Paese—Dipartimento della funzione pubblica*. Il valore dell'indicatore FA.1- I.2a. Grado di soddisfazione sulla qualità dei servizi (DDA e PTA) nel 2022 (pari a 4,1%) è poco inferiore al target prefissato (pari a 4,4%). I risultati mostrano negli anni una certa stabilità, anche se il tasso di risposta rende il risultato poco rappresentativo e quindi poco significativo. Anche il valore dell'indicatore FA.1- I.2b *Grado di soddisfazione sulla qualità dei servizi* nel 2022 (pari a 3,9%), inferiore al target prefissato, mostrando negli anni una certa stabilità, data la bassa partecipazione all'indagine, rende il risultato poco rappresentativo della situazione reale.

Il fattore abilitante **FA.2 - Strutture e infrastrutture** accoglie, invece, un ampio ventaglio di azioni che già dal 2021 ha visto impegnato l'Ateneo nella riqualificazione delle infrastrutture. Gli indicatori utilizzati in questo caso riguardano la copertura di un sistema di videosorveglianza (FA.2-I.1) e di banda ultralarga (FA.2-I.2), l'indice di sicurezza e vulnerabilità sismica (FA.2-I.3), l'utilizzo di energie termiche rinnovabili (FA.2-I.4.b), il rapporto tra energia termica prodotta dall'Ateneo con fonti rinnovabili e consumo termico totale nell'ultimo triennio (FA.2-I.4b) al 31/12/2022. Nell'ambito di tale fattore abilitante più della metà degli indicatori hanno raggiunto pienamente o quasi il target. Considerata la situazione di partenza, molte attività sono state realizzate; tuttavia vi è la consapevolezza, confermata anche nel nuovo piano strategico, che bisogna garantire un costante e forte impegno sui temi infrastrutturali e della sicurezza.

Il terzo fattore abilitante, **FA.3 - Sostenibilità**, è misurato con indicatori i cui target sono stati parzialmente raggiunti. In particolare l'indicatore FA.3-I.2 *metri quadri di aree adibiti a spazi di aggregazione per iniziative pubbliche* presenta un target quasi raggiunto (valore misurato 35.259 mq rispetto ad un target di 37.500 mq); mentre il fattore **FA.4 – Comunicazione** è neutralizzato fino a quando non saranno previsti specifici e adeguati meccanismi di rilevazione, posto che l'indicatore individuato in questo triennio di riferimento si è rilevato inadeguato a rilevare il risultato delle azioni messe in campo. Volendo fare riferimento al punteggio di CENSIS rispetto alla comunicazione, la performance è da considerarsi stabile (Punteggio CENSIS esperienza Utente rapportato al punteggio massimo conseguibile: Punteggio Social 2022 = $13/17 = 0.765$; Punteggio 2021 = $13/17 = 0.765$) o in lieve miglioramento rispetto al 2021 (Punteggio Censis comunicazione - 'social' rapportato al punteggio massimo conseguibile Punteggio Social 2022 = $10/19 = 0.526$; Punteggio 2021 = $9/18 = 0.50$).

Obiettivo FA.1 – Efficienza ed efficacia dell'azione amministrativa

Il valore dell'indicatore FA.1-I.1. *“Percentuale di PTA coinvolti in corsi di formazione (almeno 2 corsi conclusi e almeno 30 ore)”* al 31/12/2022 (pari a 61,9%) è lievemente superiore al target prefissato (pari a 60%). Rispetto al valore registrato al 31/12/2021 (pari a 64,5%) si osserva un lieve peggioramento. Il confronto tra i risultati del 2022 e quelli dei precedenti anni mostra un trend piuttosto positivo, si è passati da un valore pari a 6,2% nel 2020 al 61,9% nel 2022. Il valore dell'indicatore al 31/12/2022 è il risultato di 80 iniziative, per un totale di ore formazione di circa 30.000 per un monte ore pro-capite di poco superiore a 51 ore. La formazione ha privilegiato lo sviluppo delle seguenti competenze trasversali (c.d. soft skills): a) Orientamento al servizio; b) Comunicazione efficace della/nella Pubblica Amministrazione; c) Lavorare in gruppo; d) Lavorare per processi e problem solving; e) Gestione del conflitto; f) Gestione delle risorse umane, mediante un progetto di formazione sviluppato in collaborazione con la SSSAP, che ha coinvolto circa 180 unità di personale. L'Ateneo ha investito molto anche in ambito di competenze digitali. Il Piano strategico per la valorizzazione e lo sviluppo del capitale umano della PA *“Ri-formare la PA. Persone qualificate per qualificare il Paese”*, ha previsto, in tema di formazione sulle competenze trasversali, le competenze per l'amministrazione digitale definite nel *“Syllabus”* del Dipartimento della funzione pubblica. Il personale dell'Università della Calabria ha risposto in modo molto positivo al progetto: si è registrato in piattaforma l'82% del personale (media nazionale 2,3%), di questi l'87% ha effettuato l'assessment (media nazionale 38%) per accedere ai contenuti formativi e migliorare le proprie competenze digitali. I dipendenti che hanno seguito almeno un corso di formazione sono stati 292 (quasi il 60% della forza lavoro) per un totale di 3.806 interventi formativi, 2.175 ore di formazione (quasi 7,5 ore di formazione per dipendente in ambito di competenze digitali). E' da segnalare, infine, l'implementazione di una piattaforma (sul canale TEAMS), denominata *“FORMA.mentis”* quale strumento, ormai entrato a regime, a disposizione di tutto il personale dell'Ateneo attraverso il quale partecipare all'evento formativo (live streaming o, comunque, registrato) e di interagire con il docente, di consultare tutto il materiale didattico, di seguire – in autoapprendimento – tutta una serie di corsi di interesse per il personale stesso.

Il valore dell'indicatore FA.1- I.2a. *“Grado di soddisfazione sulla qualità dei servizi (DDA e PTA)”* nel 2022 (pari a 4,1%) è inferiore al target prefissato (pari a 4,4%). Rispetto al valore registrato nel 2021 (pari a 4,3%) si osserva un lieve peggioramento. Il confronto tra i risultati del 2022 e quelli dei precedenti anni mostra una certa stabilità, sia nel 2020 che nel 2022 infatti il valore si attesta a 4,1%.

Anche il valore dell'indicatore FA.1- I.2b. *“Grado di soddisfazione sulla qualità dei servizi (Studenti)”* nel 2022 (pari a 3,9%) è inferiore al target prefissato (pari a 4,4%). Rispetto al valore registrato nel 2021 (pari a 4,0%) si osserva un lieve peggioramento. Il confronto tra i risultati del 2022 e quelli dei precedenti anni mostra una certa stabilità, si è passati da un valore pari a 4,1% nel 2020 al 3,9% nel 2022.

Obiettivo FA.2 – Strutture ed infrastrutture

Il valore dell'indicatore FA.2-I.1. *“Percentuale copertura di un sistema di videosorveglianza adeguato”* al 31/12/2022 (pari a 49%) è al di sotto del target prefissato (pari a 100%). Purtroppo, i ritardi avuti nell'avvio dei lavori relativi al progetto di ampliamento e adeguamento dell'impianto di videosorveglianza recentemente finanziato con il DM 1121/19, compiutamente iniziati in data 07/06/2021, attribuibili a problemi di natura procedurale e a difficoltà nell'approvvigionamento dei materiali legate all'emergenza pandemica e agli effetti dei diversi bonus edilizi, non hanno permesso di raggiungere a pieno il Target prefissato per il 31/12/2022. Rispetto al valore al 31/12/2021 (pari al 29%), si registra un incremento del 20%. Il confronto tra i risultati del 2022 e quelli dei precedenti anni mostra una buona progressione negli anni. Nel complesso, il trend negli anni è abbastanza positivo. Si prevede di concludere i lavori nel mese di aprile 2023, con la piena operatività del sistema, a collaudo ultimato, entro il mese di maggio 2023.

Nonostante il valore dell'indicatore FA.2-I.2 *“Percentuale di copertura del campus con banda ultralarga con garanzia sulla continuità dei servizi”* al 31/12/2022 non sia stato quantificato, si evidenzia come, scontati i ritardi nella pubblicazione della gara, durante l'emergenza Covid, i lavori di realizzazione della struttura a banda larga sono stati avviati a fine giugno 2022, con fine dei lavori per gennaio 2023. Il progetto, nonostante varianti inattese, è giunto al completamento di circa il 75% dei lavori. Collaudo e rendicontazione sono previsti entro luglio 2023.

Il valore dell'indicatore FA.2-I.3 *“Percentuale di strutture verificate rispetto all'indice di sicurezza e di vulnerabilità sismica”* al 31/12/2022 (pari a 20%) è notevolmente inferiore al target prefissato (pari a 60%). Rispetto al valore registrato al 31/12/2021 (pari al 6,1%), non vi è stato alcun incremento. Il confronto tra i risultati del 2022 e quelli dei precedenti anni mostra comunque che sono stati fatti notevoli sforzi per attuare l'azione corrispondente, considerato che la baseline era pari allo 0%. Nel complesso, il trend negli anni è abbastanza positivo nei primi 2 anni e stazionario nell'ultimo. Nonostante ci si possa ritenere abbastanza soddisfatti del trend registrato, si osserva come il risultato stazionario dell'indicatore nell'ultimo anno rispetto a quello precedente, rifletta quanto già osservato nella precedente monitoraggio (al 31/12/2021) in ordine alla difficoltà di raggiungere il target 2022 atteso l'elevato onere e la complessità dell'azione. Si osserva come le azioni correttive formulate dal Referente politico nel monitoraggio dell'obiettivo al 31/12/2021 e nel monitoraggio della relativa azione strategica FA.2-A.2 al 30/06/2022 ed in quello al 31/12/2022, non sono state ancora attuate.

Il valore dell'indicatore FA.2-I.4a *“Rapporto tra energia elettrica prodotta dall'Ateneo con fonti rinnovabili e consumo elettrico totale nell'ultimo triennio”* al 31/12/2022 (pari al 5,62%) è poco al di sotto del target prefissato (pari a 6%). Nonostante le azioni intraprese, una non perfetta efficienza dei servizi di manutenzione e l'aumento dei consumi, non hanno consentito di raggiungere il target previsto. Rispetto al valore registrato al 31/12/2021 (pari al 3,92%) si osserva un miglioramento. Complessivamente, il trend è positivo. Per il futuro si prevede di raggiungere il target prefissato.

Il valore dell'indicatore FA.2-I.4b *“Rapporto tra energia termica prodotta dall'Ateneo con fonti rinnovabili e consumo termico totale nell'ultimo triennio”* al 31/12/2022 (pari a 3,88%) supera sensibilmente il target prefissato (pari a 1,3%). Rispetto al valore registrato al 31/12/2021 (pari al 2,09%), si registra un miglioramento. Complessivamente, il trend è positivo.

Obiettivo FA.3 – Sostenibilità

In questa azione ampia rilevanza è stata data alla realizzazione di nuovi o riqualificati spazi verdi e di nuovi o riqualificati spazi per attività sportive.

Per ciò che riguarda il valore dell'indicatore FA.3-I.2 *“Metri quadri di aree adibiti a spazi di aggregazione per iniziative pubbliche”* solo per poco non si è raggiunto il 100% del target prefissato (valore misurato 35.259 mq rispetto ad un target di 37.500 mq). Ciò è stato legato alle consuete lungaggini della gestione dei lavori pubblici italiani, che l'efficienza dei nostri Uffici tecnici non è riuscita completamente ad evitare. Rimane, comunque, meno del 6% al raggiungimento del target, che potrà essere recuperato senza grosse difficoltà nella prima fase del prossimo PS di Ateneo.

Invece, per l'indicatore FA.3-I.1 *“Metri quadri del Campus adibiti ad aree verdi e attrezzate per impianti sportivi”*, si registra un consistente ritardo legato alle rilevanti complicazioni burocratiche dell'investimento che coinvolge, oltre all'UniCal, anche altri Soggetti pubblici. Ciò ha fatto sì che il preventivato avvio dei lavori della "Cittadella dello Sport" non sia stato possibile nell'arco del 2022.

Obiettivo FA.4 – Comunicazione

L'obiettivo è misurato attraverso i seguenti indicatori FA.4-I.1 *“Grado di soddisfazione sull'efficacia della comunicazione su scala da 1 a 6”*; FA.4-I.1a *“Grado di soddisfazione sull'efficacia della comunicazione (Docenti) su scala da 1 a 6”*; FA.4-I.1b *“Grado di soddisfazione sull'efficacia della comunicazione (PTA) su scala da 1 a 6”*; FA.4-I.1c *“Grado di soddisfazione sull'efficacia della comunicazione (Studenti I anno) su scala da 1 a 6”*; FA.4-I.1d *“Grado di soddisfazione sull'efficacia della comunicazione (Studenti anni successivi) su scala da 1 a 6”*. La Customer Satisfaction si effettua somministrando, durante l'anno, quattro questionari di soddisfazione del Progetto Good Practice ai principali stakeholder: 1. Personale Docente, Dottorandi e Assegnisti; 2. Personale Tecnico-Amministrativo; 3. Studenti 1°anno; 4. Studenti anni successivi al 1°. I valori misurati del 2022 fanno registrare un peggioramento, anche se contenuto, rispetto all'anno 2021 e un mancato raggiungimento del target (92%). Le ragioni di tale peggioramento sono ancora oggetto di indagine e approfondimento.

Si vuole segnalare, anche se non rilevante per il presente monitoraggio, che su altri indicatori, come quello che fa riferimento al punteggio di CENSIS alla comunicazione, la performance è stata stabile (Punteggio Censis esperienza Utente rapportato al punteggio massimo conseguibile: Punteggio Social 2022 = 13/17 = 0.765; Punteggio 2021 = 13/17 = 0.765) o in miglioramento rispetto al 2021 (Punteggio Censis comunicazione - 'social' rapportato al punteggio massimo conseguibile Punteggio Social 2022 = 10/19 = 0.526; Punteggio 2021 = 9/18 = 0.50).

Performance delle strutture tecnico-amministrative

Performance delle Strutture tecnico – amministrative

I Fattori Abilitanti è la MacroArea che con 55 obiettivi conta il maggior numero di obiettivi operativi con un impatto trasversale su tutte le MacroAree strategiche e una distribuzione degli stessi su 4 differenti ambiti: efficacia ed efficienza azione tecnico amministrativa, strutture e infrastrutture, sostenibilità, comunicazione. La performance della MacroArea, pari al 90%, per ciascun ambito ha visto la realizzazione delle seguenti azioni. Nell'ambito dell'efficacia ed efficienza dell'azione tecnico amministrativa: - progettazione e implementazione di un database delle competenze e delle capacità del personale finalizzato alla mappatura delle competenze presenti in Ateneo; il data base sarà la base per analizzare il gap rispetto alle competenze possedute dal personale, in modo da poter attivare interventi formativi mirati, rafforzare le competenze e valorizzare il capitale umano presente in Ateneo; completamento dell'aggiornamento dei Regolamenti in vigore, al fine di adeguarli alle esigenze funzionali dell'Ateneo anche in un'ottica di semplificazione; - digitalizzazione e dematerializzazione di alcuni processi con la messa a regime: sistema di gestione calendari e aule (University Planner 2.0 (UP)); registro delle lezioni on line; dematerializzazioni missioni; implementazione PICA e gestione delle richieste e autorizzazioni attività extraistituzionali; - avvio di un insieme di iniziative volte a fornire dati utili a chi governa l'Ateneo (DSS). In particolare, è stato perfezionato il cruscotto per il monitoraggio degli indicatori strategici dipartimentali e di Ateneo ed è stato realizzato il cruscotto per la consultazione dei risultati indagine studenti (IsoDid). E' stata implementata una soluzione software che consente l'analisi dei dati mediante reportistica tabellare/grafica e mediante dashboard relativa agli indicatori Piano strategico, agli indicatori AVA con confronto dati su base nazionale e macro-regione, a dati di contesto di dipartimento e di Ateneo e ad un set di Indicatori PRO3.

Per le strutture e infrastrutture, nell'ambito dell'APQ (Accordo di programma quadro con la Regione Calabria): a) sono stati aggiudicati e avviati i lavori relativi all'ammodernamento delle sale CED di Ateneo; b) sono stati avviati i lavori relativi all'infrastruttura WIFI e wired a banda larga per l'estensione della copertura di rete Wi-Fi, adeguatamente dimensionata nei siti ad alta e altissima densità di presenze (aule con maggior numero di posti, siti outdoor a maggior presenza studentesca).

Sempre nell'ambito strutture e infrastrutture sono stati attuati interventi per il miglioramento dei livelli di efficienza energetica; realizzata una mappatura delle barriere architettoniche per l'individuazione dei percorsi di accessibilità; pianificata e avviata l'attuazione di un programma di interventi per la messa a norma e sicurezza degli impianti elevatori.

Gli obiettivi legati alla comunicazione sono stati indirizzati: - al completamento della pubblicazione del nuovo portale di Ateneo e delle 14 sezioni dipartimentali, consentendo il ridisegno della struttura dei contenuti e fornendo l'occasione per sensibilizzare e formare gli uffici sugli aspetti comunicativi dei servizi; - all'avvio della progettazione dei siti dei Corsi di Studio, puntando su struttura e contenuti uniformi e aggiornati, alimentati in modo automatico dalle diverse fonti disponibili (es. Ugov, DB-portale). Numerose sono state le iniziative di comunicazione intraprese volte a rafforzare la comunicazione verso gli studenti. In particolare, per la campagna immatricolazioni a.a. '22-'23 è stato definito il concept creativo (UniCal. Vicini a chi vuole trovare la sua strada) ed è stato progettato e realizzato tutto il materiale promozionale. È stata anche realizzata una brochure online per la promozione e presentazione di tutta l'offerta formativa triennale. Ciò ha permesso di sistematizzare e includere in una cornice unitaria il materiale informativo e promozionale di tutti i corsi di laurea offerti dall'Ateneo. Lo sforzo comunicativo verso l'esterno ha interessato anche gli studenti internazionali, con la promozione delle nuove lauree magistrali anche a livello internazionale. Sempre allo scopo di promuovere l'offerta formativa sono state attivate una serie di iniziative di promozione dei TOLC per le ammissioni anticipate.

Performance dell'Area

1/2

		31/12/2020	31/12/2021	31/12/2022	31/12/2022
Performance Ateneo: Indicatori della MacroArea		VALORE	VALORE	VALORE	TARGET
FA.1-I.1	Percentuale di PTA coinvolti in corsi di formazione (almeno 2 corsi conclusi e almeno 30 ore)	6,2%	64,5%	61,9%	60%
FA.1-I.2a	Grado di soddisfazione sulla qualità dei servizi (Docenti e PTA) su scala da 1 a 6	4,14	4,26	4,14	4,40
FA.1-I.2b	Grado di soddisfazione sulla qualità dei servizi (Studenti) su scala da 1 a 6	4,13	3,98	3,88	4,40
FA.2-I.1	Percentuale copertura di un sistema di videosorveglianza adeguato	20,1%	29%	49%	100%
FA.2-I.2	Percentuale di copertura del campus con banda ultralarga con garanzia sulla continuità dei servizi	-	-	-	75%
FA.2-I.3	Percentuale di strutture verificate rispetto all'indice di sicurezza e di vulnerabilità sismica	6,1%	20%	20%	60%
FA.2-I.4a	Rapporto tra energia elettrica prodotta dall'Ateneo con fonti rinnovabili e consumo elettrico totale nell'ultimo triennio	5,31%	3,92%	5,62%	6%
FA.2-I.4b	Rapporto tra energia termica prodotta dall'Ateneo con fonti rinnovabili e consumo termico totale nell'ultimo triennio	2,50%	2,09%	3,88%	1,30%
FA.3-I.1	Metri quadri del Campus adibiti ad aree verdi e attrezzate per impianti sportivi	24.755	25.929	28.494	127.500
FA.3-I.2	Metri quadri di aree adibiti a spazi di aggregazione per iniziative pubbliche	21.259	25.259	35.259	37.500
FA.4-I.1	Grado di soddisfazione sull'efficacia della comunicazione su scala da 1 a 6	4,00	3,98	3,94	4,30

Performance dell'Area

2/2

Obiettivi Operativi delle Strutture Tecnico-Amministrative			
Implementazione sistema di monitoraggio indicatori per obiettivi	Riqualificazione spazi e collezioni SBA	Customer satisfaction servizi Risorse Umane	Rafforzamento della sicurezza informatica: livello di rete
Piano formazione	Recupero crediti non riscossi legati a tasse non pagate	Customer satisfaction servizi Centro Residenziale	Rafforzamento della dorsale della rete dati di ateneo
Smart working	Conversione RFID	Dematerializzazione tirocini curriculari	Favorire l'accessibilità e l'inclusione in Ateneo degli studenti, dei docenti e del PTA
Revisione processi di delega e firme	Erasmus without paper	Attuazione progetti piano dei lavori pubblici secondo programma	Ammodernamento sale CED di Ateneo in continuità operativa
Riduzione gg medi di pagamento	Adozione registri delle lezioni on line	Soddisfare un maggior numero di domande di posti alloggio da parte degli studenti (CR)	Sistema di gestione delle dotazioni IT
Dematerializzazione missioni	Workflow di approvazione autorizzazione incarichi extraistituzionali	Regolarizzazione utilizzi spazi UNICAL	Servizio VDI per laboratori di informatica
Revisione ciclo passivo e implementazione sistema	Implementazione di ESSE3 PA	Sistema gestionale di supporto a SPP	Infrastruttura WiFi e wired a banda ultra larga per l'erogazione di servizi digitali a supporto della didattica innovativa
Revisione regolamentare	Dematerializzazione e digitalizzazione processo percorso 24 cfu	Aggiornamento DVR	Ammodernamento del sistema telefonico di Ateneo
Implementazione PICA (application online)	Progettazione e standardizzazione attività di comunicazione e orientamento con gli istituti scolastici	Messa a norma e sicurezza elevatori d'Ateneo	Implementazione nuovo portale d'Ateneo
Adozione sistema di gestione calendari e aule	Monitoraggio "Sistema di Prevenzione della Corruzione e attuazione della Trasparenza"	Messa in sicurezza delle strutture dei laboratori	Comunicazione istituzionale SBA via social network
Datawarehouse	Monitoraggio tempestività aggiornamento PAT	Aggiornamento piani di emergenza e evacuazione	Rafforzare l'immagine e l'identità visiva del SIMU
Consulenza legale interna	Competenze del personale	Efficientamento impianti (produzione di energia ed illuminazione a led)	Sviluppo iniziative museali per la valorizzazione del patrimonio del nostro Ateneo
Sistema di ticketing assistenza studenti	Identità digitale di ateneo	Verifica sicurezza strutture didat. e indicazioni di affol. Max	Sviluppo comunicazione studenti
Integrazione credenziali d'ateneo (SBA)	Customer satisfaction servizi Direzione tecnica	Certificati di prevenzione incendi	

Performance Tecnico-Amministrative	n. obiettivi operativi	n. obiettivi neutralizzati*	n. obiettivi con TRO <100%	n. obiettivi con TRO =100%	Performance per area in %
		55	1	14	40

*Obiettivi che a causa di fattori esogeni/endogeni non possono essere raggiunti totalmente o parzialmente