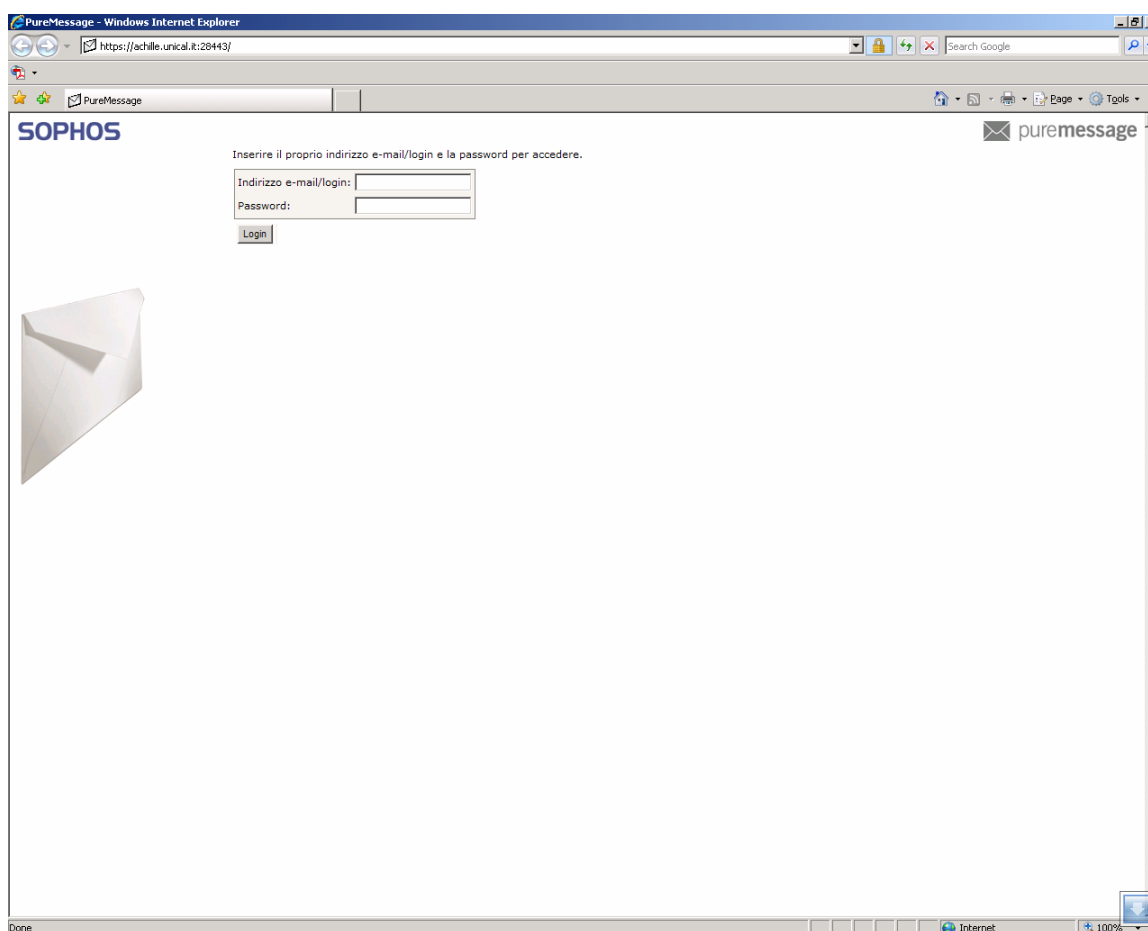


NUOVO ANTIVIRUS/ANTISPAM MAIL SERVER UNICAL.IT

Il nuovo sistema antivirus/antispam per il sistema di posta elettronica UNICAL, prevede una serie di nuove funzionalità oltre al potenziamento di quelle di filtraggio dei messaggi. L'utente ha la possibilità di visionare tramite interfaccia web disponibile all'url <http://achille.unical.it:28080> l'area personale in cui sono stati depositati i messaggi intercettati come spam. La pagina di login sarà la seguente:



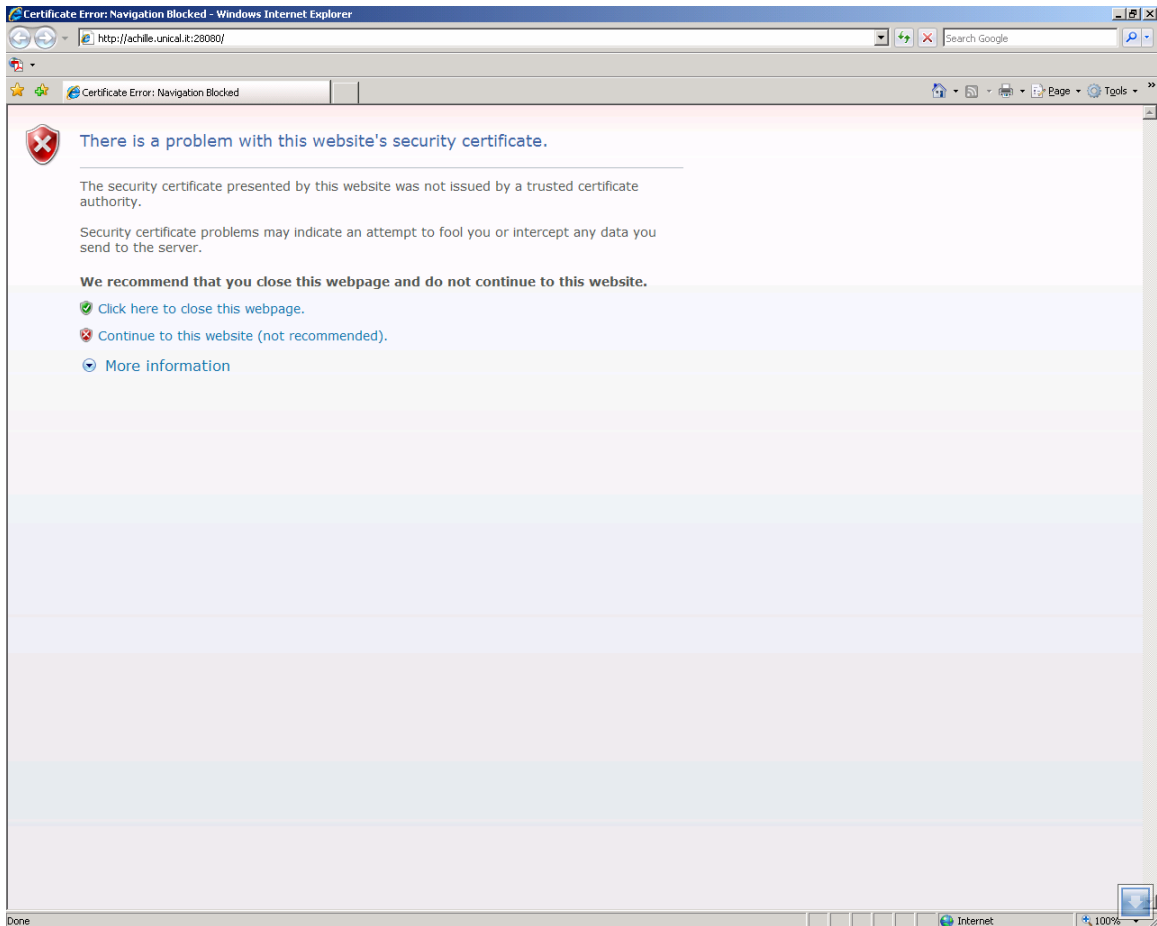
Per accedere all'area di quarantena sarà sufficiente inserire le medesime credenziali utilizzate per l'accesso alla propria casella di posta elettronica. All'interno sono previste una serie di funzionalità che permettono di visualizzare tutti i messaggi presenti nella

propria area di quarantena, sarà possibile in quest'area eliminare un messaggio, approvare un mittente considerato valido, rilasciare un messaggio bloccato e così via.

Fra le opzioni è prevista anche la possibilità di farsi inviare via email un report giornaliero in cui verranno elencati tutti i messaggi bloccati, per ogni messaggio è attivo un link attraverso cui inviare una email al sistema chiedendone il rilascio e la successiva consegna nella propria casella di posta. Il sistema è stato configurato con tale opzione abilitata di default. L'utente può decidere a sua discrezione di disattivare tale impostazione qualora non desideri ricevere il report giornaliero sui messaggi bloccati.

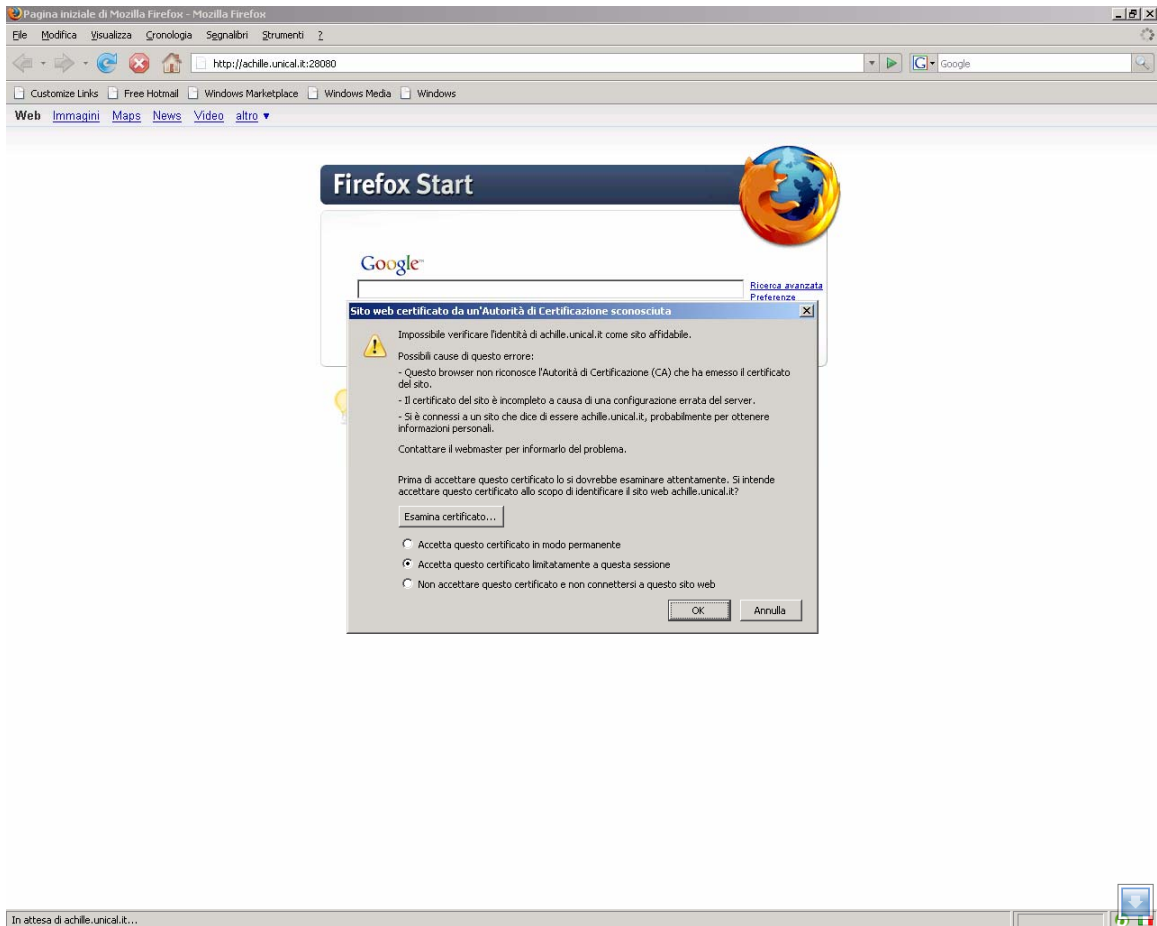
Si fa presente che le operazioni di richiesta di account, rilascio messaggi ecc. sono gestite tramite un database installato sul sistema e che le richieste vengono processate in ordine di arrivo. In generale è possibile che si debba attendere fino ad un intervallo di tempo di una ventina di minuti circa. Il messaggi bloccati nella quarantena del sistema resteranno memorizzati sul sistema per 14 giorni e successivamente eliminati. E' possibile anche personalizzare l'intervallo di tempo di conservazione dei messaggi nella quarantena seguendo le istruzioni presenti nell'apposita pagina. Nell'interfaccia utente che appare successivamente al login è disponibile anche una pagina di aiuto in cui sono esplicate le varie funzionalità a disposizione dell'utente.

NOTA: Può capitare di sperimentare errori di apertura della pagina web di accesso al sistema. La pagina di accesso reindirizza subito ad una connessione protetta il cui certificato è "auto-firmato" (self-signed). In particolare, il browser internet non riconosce l'autorità di certificazione che ha firmato il certificato per cui all'accesso si può generare un errore di visualizzazione. Quando invece si riesce ad accedere al sistema, usando ad esempio il browser Internet Explorer apparirà una pagina come la seguente:



A questo punto sarà sufficiente cliccare sul link che consente di proseguire la navigazione e apparirà così la pagina di login al sistema. Accanto alla barra degli indirizzi è presente uno spazio che riporta la dicitura “Certificate Error” (“Errore certificato”) cliccando sul quale sarà possibile visualizzare il certificato digitale utilizzato dal server. E’ possibile a questo punto importare tale certificato nel proprio browser web usando l’apposito pulsante. Fatto ciò non si avrà più l’errore di certificazione riscontrato al primo accesso e si accederà automaticamente alla pagina di login.

Usando invece il browser Mozilla Firefox all’accesso apparirà la schermata seguente:



In tal caso sarà sufficiente selezionare “Accetta questo certificato in modo permanente” e cliccare sul pulsante “OK”. Il certificato verrà importato automaticamente in Firefox e ai successivi accessi verrà visualizzata direttamente la pagina di login.